



Ministère  
**Culture**



LE MINISTÈRE  
DE LA CULTURE  
VOUS INVITE AUX

**21 – 22 septembre 2019**

# Journées Européennes du Patrimoine

## Communiqué programme

JOURNEESDUPATRIMOINE.FR

#JOURNEESDUPATRIMOINE

**Arts et Divertissements**



## **Contacts presse**

### **Ministère de la Culture**

**Délégation à l'information  
et à la communication**

01 40 15 83 31

[service-presse@culture.gouv.fr](mailto:service-presse@culture.gouv.fr)

**Direction générale des patrimoines  
Département de la communication**

01 40 15 35 84

[communication.dgpat@culture.gouv.fr](mailto:communication.dgpat@culture.gouv.fr)

### **Agence Façon de penser**

**Daphnée Gravelat**

01 55 33 15 20

[daphnee@facondpenser.com](mailto:daphnee@facondpenser.com)

<b>1</b>	<b>Arts et divertissements</b> LE PATRIMOINE DES SPECTACLES LE PATRIMOINE DES SPORTS LE PATRIMOINE DES JEUX ET DES JOUETS LE PATRIMOINE IMMATÉRIEL ANIMATION LIÉES AU THÈME	P 05
<b>2</b>	<b>Ouvertures exceptionnelles</b>	P 25
<b>3</b>	<b>Premières participations</b>	P 33
<b>4</b>	<b>Lieux et animations remarquables</b>	P 39
<b>5</b>	<b>Animations jeune public</b>	P 47



# **Arts et divertissements**



## Arts et divertissements, thème de l'édition 2019

Le patrimoine présente des formes très diverses. Il peut être civil, religieux, commémoratif, hospitalier, judiciaire, scolaire, militaire, urbain, rural, industriel, naturel... Pour la 36<sup>e</sup> édition des Journées européennes du patrimoine, le ministère de la Culture proposera aux 12 millions de visiteurs qui participent, chaque année, à l'événement de découvrir ou redécouvrir une nouvelle facette du patrimoine, celle du divertissement.

Du cadre offert par les théâtres antiques et les amphithéâtres romains aux salles et aux lieux de spectacles présents sur l'ensemble du territoire, dédiés à l'art théâtral, lyrique, musical, cinématographique, à la danse ou aux arts du cirque..., à travers leurs édifices, leurs pratiques performatives et leurs usages contemporains, les arts du spectacle sont un patrimoine vivant, à voir et revoir sous une lumière nouvelle. Ces Journées mettront aussi en exergue les pratiques festives (fête foraine, carnavaux, processions, défilés...), ainsi que les jeux traditionnels et les pratiques physiques, accueillies par les hippodromes, les piscines, les stades et les ensembles sportifs notamment : tout un patrimoine culturel immatériel, d'une extraordinaire variété, sauvegardée et transmise aujourd'hui.

## Patrimoine des spectacles

Théâtres récents, restaurés ou de plein-air souvent empreints d'histoire, salles de concerts intimistes ou plus spacieuses, cinéma, sites ou friches reconvertis en lieux artistiques... sont autant d'invitations à la création pour les artistes et professionnels du spectacle et à la découverte pour le public lors des Journées.

### Campus chorégraphique La Manufacture

**AURILLAC, CANTAL,  
AUVERGNE — RHÔNE-ALPES**

4 impasse Jules Ferry 15000 Aurillac  
Samedi 21 et dimanche 22 de 11h à 12h  
[www.la-manufacture.org](http://www.la-manufacture.org)

Reconnue par le ministère de la Culture et les collectivités territoriales, la Manufacture est ouverte en 1992 par Vendetta Mathea dans une ancienne fabrique de parapluies. Elle a transformé le complexe industriel du XX<sup>e</sup> siècle en campus chorégraphique. Cet incubateur accueille principalement des artistes émergents au sein de sa pépinière et des étudiants du cursus « métiers de la danse » qui se produisent dans le cadre d'une saison chorégraphique et du Festival de danse d'Aurillac. Ils proposent des ateliers amateurs ouverts à tous. Visite guidée.

### La Belle électrique

**GRENOBLE, ISÈRE,  
AUVERGNE — RHÔNE-ALPES**

12 esplanade Andry Farcy 38000 Grenoble  
Samedi 21 à 13h  
[www.la-belle-electrique.com](http://www.la-belle-electrique.com)

Conçu en 2006 par le cabinet d'architectes Hérault-Arnod, le chantier de la salle de spectacle La Belle électrique démarre en 2012, le but étant d'obtenir un bâtiment spécialisé dans la diffusion de musiques amplifiées. Le complexe peut accueillir jusqu'à 1 015 spectateurs avec une superficie de 2 287 m<sup>2</sup>. Elle a été pensée et mise en place par l'association MixLab. Visite guidée.



THÉÂTRE ANTIQUE  
(VIENNE, ISÈRE, AUVERGNE - RHÔNE-ALPES)  
© OTOURLY

### Théâtre antique

**VIENNE, ISÈRE, AUVERGNE — RHÔNE-ALPES**

7 rue du Cirque 38200 Vienne  
Dimanche 22 à 14h30  
[www.theatreantiquevienn.com](http://www.theatreantiquevienn.com)

CLASSÉ AU TITRE DES MONUMENTS HISTORIQUES EN 1840

En 1834, l'archéologue Claude-Thomas Delorme a su convaincre Prosper Mérimée, inspecteur général des monuments historiques, que les vestiges apparaissant au pied de la colline de Pipet pouvaient être ceux d'un théâtre romain. Il fallut attendre les fouilles menées entre 1908 et 1938 pour dégager et restaurer le monument, enfoui sous plusieurs milliers de mètres cubes de terre. Grâce à sa restauration, les programmations estivales de spectacles ont ressuscité la fonction divertissante du théâtre : art lyrique, variétés, danses, et depuis 1981, un festival de jazz qui a été depuis reconnu comme le premier du genre.

« Où se divertir à Vienne ? », atelier tout public avec un guide-conférencier pour partir à la recherche d'un extrait de texte d'une pièce de théâtre égaré par Hellas, jeune pantomime viennois.

### Le Dôme Théâtre

**ALBERTVILLE, SAVOIE,  
AUVERGNE — RHÔNE-ALPES**

73200 Albertville  
Samedi 21 à 14h  
[www.dometheatre.com](http://www.dometheatre.com)

Le Dôme Théâtre a ouvert ses portes le 31 janvier 1992 à l'initiative de la ville d'Albertville pour les Jeux olympiques. L'architecture est de type théâtre à l'italienne. Il est géré par l'ADAC (association pour le développement d'Albertville et de son territoire par la culture) qui s'est donnée pour mission de travailler au développement et à l'animation de la vie culturelle d'Albertville, de la communauté d'agglomération et des vallées environnantes. L'ADAC développe une activité soutenue dans les domaines de la création artistique, de la diffusion, de l'éducation artistique et de l'action culturelle dans un objectif général de démocratisation de l'accès à la culture.

Visite guidée et découverte des métiers du spectacle.

### Le Canal Théâtre

**REDON, ILLE-ET-VILAINE, BRETAGNE**

Place du Parlement 35600 Redon  
Samedi 21 de 10h à 12h et de 14h à 17h  
02 23 10 10 80, [billetterie.lecanal@redon-agglomeration.bzh](mailto:billetterie.lecanal@redon-agglomeration.bzh), [www.lecanaltheatre.fr](http://www.lecanaltheatre.fr)

Le Canal Théâtre est une scène conventionnée de théâtre qui assure la diffusion d'une programmation professionnelle

des arts de la scène avec une priorité pour le théâtre, le soutien à la création professionnelle, le soutien à la pratique amateur et le renforcement de la médiation avec l'utilisation d'outils de développement des publics en direction de tous les habitants. Lieu de culture et de découverte, le Canal Théâtre programme une trentaine de spectacles et environ 70 représentations par an.

Visite guidée et représentation de *Transports Exceptionnels* de la compagnie Beau Geste dans le quartier de la Croix des marins.

### TDC-Théâtre de Chartres

**CHARTRES, EURE-ET-LOIR,  
CENTRE — VAL DE LOIRE**

Boulevard Chasles 28000 Chartres  
Dimanche 22 de 10h à 18h  
[www.theatredechartres.fr](http://www.theatredechartres.fr)

Le TDC-Théâtre de Chartres est un lieu de culture élégant, à la configuration et à la machinerie dites à l'italienne, construit en 1860 par l'architecte chartrain Alfred Piébourg et inauguré en 1861. Il est composé de deux salles : un foyer de 100 à 200 places et une grande salle de 500 places. Le théâtre est géré par l'association Entracte. Son directeur propose une programmation artistique variée. Visite libre.

### Cinemas Studio

**TOURS, INDRE-ET-LOIRE,  
CENTRE — VAL DE LOIRE**

2 rue des Ursulines 37000 Tours  
Samedi 21 de 13h30 à 17h  
[www.studiocine.com](http://www.studiocine.com), 02 47 20 27 00

Ouvert en 1963 sous le label « Art et essai », ce complexe indépendant, situé au pied du mur gallo-romain en plein cœur de la ville historique, est composé de sept salles à l'équipement numérique dernière génération et d'une bibliothèque abritant le fonds documentaire le plus important de la région Centre - Val de Loire. Découverte de jouets optiques.

### Théâtre Le Quai

**TROYES, AUBE, GRAND EST**

5 rue Léon Couturat 10000 Troyes  
Samedi 21 à 10h et 11h (sur inscription)  
06 25 22 03 51

Élément remarquable du patrimoine du début du XX<sup>e</sup>, l'ancien patronage Saint-Nicolas, autrefois salle paroissiale et salle de spectacles, est devenu le théâtre Le Quai. Christian Brendel et Maria-Pascaline Naudin ont restauré ce monument de style Art déco en une salle de théâtre pour accueillir la compagnie des Trois Scènes, des concerts, des spectacles publics et privés.

Visite guidée architecturale.

### Comédie de Reims – Centre dramatique national

**REIMS, MARNE, GRAND EST**

3 chaussée Bocquain 51100 Reims  
Samedi 21 à 14h, 15h et 16h (sur inscription)

03 26 48 49 00, [www.lacomediedereims.fr](http://www.lacomediedereims.fr)

Le bâtiment de l'actuelle Comédie a été inauguré en 1969. Née de la décentralisation culturelle voulue par André Malraux, la Comédie de Reims a d'abord été une Maison de la culture, un lieu ouvert à toutes les formes de création artistique. Devenue Centre dramatique national (CDN), elle s'est attachée essentiellement au théâtre. L'architecte Jean Le Couteur a conçu un bâtiment aux volumes imbriqués, résultant d'une articulation verticale et horizontale des différentes fonctions de l'édifice, et aboutissant à une combinaison d'espaces modulables et polyvalents tous visibles du foyer central.

Visite guidée.

### Le Manège

**REIMS, MARNE, GRAND EST**

Rue de la Croix 51100 Reims  
Dimanche 22 à 10h30, 14h30, 15h30 et 16h30 (sur inscription, groupes limités à 25 personnes)  
03 26 47 30 40, [www.manegedereims.com](http://www.manegedereims.com)

En France, il reste aujourd'hui cinq cirques « en dur », dont celui de Reims. Construits en 1867, le cirque ainsi que le manège équestre qui lui fait face, ont été entièrement rénovés dans les années 1990 pour devenir lieux de spectacles. Bruno Lobé, nouvellement nommé à la direction, et son équipe veillent à la destinée de ce lieu d'art et de culture, labellisé Scène nationale, dans lequel la danse et le cirque occupent une place de premier choix.

Visite guidée.

### Opéra de Reims

**REIMS, MARNE, GRAND EST**

13 rue Chanzy 51100 Reims  
Dimanche 22 de 10h à 17h (sur inscription, groupes limités à 30 personnes)  
03 26 50 03 92, [www.operadereims.com](http://www.operadereims.com)

Inauguré en 1873, le Grand théâtre, œuvre de l'architecte Alphonse Gosset, est éventré par les bombes durant la Première Guerre mondiale. Il ouvre à nouveau dans les années 1930 en conservant sa façade d'origine mais avec un aménagement intérieur dans le style Art déco utilisant les matériaux alors en cours (béton, structure métallique...). Dirigé par Serge Gaymard, il accueille une programmation lyrique allant du baroque au contemporain.

Visite guidée.



LE MANÈGE  
(REIMS, MARNE, GRAND EST)  
© NICOLAS WALTEFAUGLE

## Opéra-Théâtre Metz métropole

**METZ, MOSELLE, GRAND EST**  
5 place de la Comédie 57020 Metz  
Dimanche 22 à 11h, 14h30 et 16h  
03 87 15 60 58, [opera.metzmetropole.fr](http://opera.metzmetropole.fr)

C'est sur l'île du Saulcy qu'en 1731, l'assemblée des Trois Ordres de Metz décide de construire un théâtre en remplacement de la salle du jeu de paume. Ce théâtre sera édifié de 1738 à 1758, la ville de Metz ayant fait appel à un ingénieur de la cité, Jacques Oger, ainsi qu'aux meilleurs artistes et artisans de l'époque. Le 3 février 1752, le théâtre de Metz fut inauguré par un grand bal public et la vie artistique était lancée. L'Opéra-Théâtre, de style néoclassique, remarquable par son architecture et son agencement, servit de modèle à beaucoup de petits théâtres du XVIII<sup>e</sup> siècle. L'Opéra-Théâtre de Metz Métropole est aujourd'hui un centre de production de spectacles lyriques, chorégraphiques et théâtraux. Visite libre ponctuée de petites formes dansées et visite des ateliers de construction des décors après plusieurs mois de restauration.

## Les Percussions de Strasbourg

**STRASBOURG, BAS-RHIN, GRAND EST**  
15 place André Maurois 67200 Strasbourg  
Dimanche 22 à 10h, 11h, 12, 14h, 15h et 16h  
(sur réservation)  
07 68 25 26 33, [www.percussionsdestrasbourg.com](http://www.percussionsdestrasbourg.com)

Ensemble professionnel de création musicale le plus ancien en France, les Percussions de Strasbourg sont des ambassadeurs mondialement reconnus et respectés pour la qualité de leurs interprétations et leur capacité de création et d'innovation. Le groupe possède un instrumentarium unique au monde. Visite guidée de l'instrumentarium.

## Opéra de Lille

**LILLE, NORD, HAUTS-DE-FRANCE**  
2 rue des Bons-Enfants 59000 Lille  
Dimanche 22 de 10h à 11h, de 11h30 à 12h30 et de 17h30 à 18h30  
03 28 38 40 50, [ccantuel@opera-lille.fr](mailto:ccantuel@opera-lille.fr)  
INSCRIT AU TITRE DES MONUMENTS HISTORIQUES EN 1999



OPÉRA DE LILLE  
(LILLE, NORD, HAUTS-DE-FRANCE)  
© VELVET

Conçu en 1907 par l'architecte Louis-Marie Cordonnier, l'opéra de Lille a été inauguré en 1923 et rénové entre 1998 et 2003. Il constitue l'un des plus beaux exemples d'opéra à l'italienne d'architecture néoclassique dédié aux arts. Visite immersive et participative grâce à des casques audio, démonstration chorégraphique créée par David Rolland et concert de musique du département de musique ancienne du conservatoire de Calais.

## Théâtre à l'italienne dans l'hôtel de ville

**SAINT-OMER, PAS-DE-CALAIS, HAUTS-DE-FRANCE**  
Place Foch 62500 Saint-Omer  
Samedi 21 et dimanche 22 de 10h à 18h  
03 21 38 01 62, [lucie-pillier@aud-stomer.fr](mailto:lucie-pillier@aud-stomer.fr)

OUVERTURE EXCEPTIONNELLE  
INSCRIT AU TITRE DES MONUMENTS HISTORIQUES EN 1977

L'hôtel de ville de Saint-Omer est l'œuvre de l'architecte Pierre-Bernard Lefranc. À l'intérieur, le théâtre à l'italienne est l'élément central de l'édifice. Sa conception date des années 1834-1835. Côté scène, on trouve le plancher incliné vers la salle ainsi que les machineries permettant la pose et le changement des décors. Le décor de la salle est de style néoclassique mais a subi d'importantes modifications au début du XX<sup>e</sup> siècle. La dernière campagne de restauration date du milieu des années 1990. Le théâtre, fermé au public depuis 1973 pour des raisons de sécurité, est en cours de réhabilitation depuis 2016. Visite guidée et spectacle déambulatoire jusqu'au théâtre du Moulin à café.

## Grand Rex

**2<sup>e</sup> ARRONDISSEMENT, PARIS, ÎLE-DE-FRANCE**  
1 boulevard Poissonnière 75002 Paris  
Samedi 21 et dimanche 22 de 9h à 17h  
01 45 08 93 58, [www.legrandrex.com](http://www.legrandrex.com)  
INSCRIT AU TITRE DES MONUMENTS HISTORIQUES EN 1981

Avec une capacité d'accueil de 2 800 spectateurs, le Grand Rex est la plus grande salle d'Europe. Ce lieu renferme également de multiples trésors : façade Art déco, voûte étoilée, décors baroques et méditerranéens... Visite guidée par un guide pour découvrir l'histoire et l'architecture du bâtiment.

## Théâtre national de l'Opéra-Comique

**2<sup>e</sup> ARRONDISSEMENT, PARIS, ÎLE-DE-FRANCE**  
1 place Boieldieu 75002 Paris  
Dimanche 22 de 10h à 18h  
08 25 01 01 23, [www.opera-comique.com](http://www.opera-comique.com)  
CLASSÉ AU TITRE DES MONUMENTS HISTORIQUES EN 1977

Fondé en 1715, l'Opéra-Comique est l'une des plus anciennes institutions culturelles de France. Son répertoire original mêle théâtre et chant lyrique, et a produit de nombreux chefs-d'œuvre, tels *La Damnation de Faust*, *Carmen*, ou encore *Les Contes d'Hoffmann*. Visite libre et visite guidée.

## Le Lucernaire

**6<sup>e</sup> ARRONDISSEMENT, PARIS, ÎLE-DE-FRANCE**  
53 rue Notre-Dame-des-Champs 75006 Paris  
Samedi 21 de 11h à minuit et dimanche 22 de 10h30 à 21h30  
01 45 44 57 34, [www.lucernaire.fr](http://www.lucernaire.fr)  
PREMIÈRE PARTICIPATION

Anciennement situé rue d'Odessa, le Lucernaire a été créé en 1969 par Christian Le Guillochet et Luce Berthomme, deux jeunes comédiens, auteurs et metteurs en scène. Ils imaginent alors un lieu unique à Paris, ouvert à toutes les formes d'expression artistique. Aujourd'hui, le Lucernaire comprend trois salles de théâtre, trois salles de cinéma, une librairie, une galerie d'exposition et une école d'art dramatique. Visite libre, exposition, concert, *master class* et projections.

## Théâtre des Champs-Élysées

**8<sup>e</sup> ARRONDISSEMENT, PARIS, ÎLE-DE-FRANCE**  
15 avenue Montaigne 75008 Paris  
Samedi 21 de 14h à 18h  
01 49 52 50 50, [www.theatrechampselysees.fr](http://www.theatrechampselysees.fr)  
CLASSÉ AU TITRE DES MONUMENTS HISTORIQUES EN 1957

Le théâtre des Champs-Élysées a été édifié en 1913 par un groupe d'artistes composé d'Henry Van de Velde, des frères Perret, d'Antoine Bourdelle et de Maurice Denis. Il est le premier théâtre parisien à être entièrement construit en béton armé et perpétue depuis un siècle la tradition d'une programmation éclectique et de qualité. L'aventure artistique du théâtre des Champs-Élysées s'est illustrée par la présence des artistes les plus prestigieux de l'histoire de la musique, de l'opéra et de la danse. Visite guidée pour découvrir les dessous du théâtre et animations.

## Cirque Bormann-Moreno

**15<sup>e</sup> ARRONDISSEMENT, PARIS, ÎLE-DE-FRANCE**  
5 rue Lucien Bossoutrot 75015 Paris  
Samedi 21 de 10h à 13h  
01 43 17 38 59, [www.cirquebormann.fr](http://www.cirquebormann.fr)  
PREMIÈRE PARTICIPATION

Depuis 35 ans, six générations de la famille Bormann-Moreno se succèdent pour permettre au public de venir admirer les arts du cirque sous leur chapiteau. C'est aujourd'hui la septième génération qui prend la relève, avec des spectacles entre traditions et modernité. Visite, découverte des coulisses et des écuries et possibilité pour le public de pratiquer la jonglerie, le trapèze ou encore le fil de fer.

## L'Espace Périphérique

**19<sup>e</sup> ARRONDISSEMENT, PARIS, ÎLE-DE-FRANCE**  
2 rue de la Clôture 75019 Paris  
Samedi 21 et dimanche 22 de 14h30 à 17h30  
01 40 03 72 83, [www.espaceperipherique.com](http://www.espaceperipherique.com)

L'Espace Périphérique est un immense chapiteau bleu, niché sous le boulevard périphérique depuis 1974. À cette date, Annie Fratellini et Pierre Etaix y installent leur École nationale de cirque, l'une des premières du genre à se créer en Europe. Lorsque l'académie déménage en 2002, la ville de Paris et La Villette décident de s'associer pour réaménager l'endroit, qui devient alors un lieu de résidence et de création pour artistes. Visite libre.

## Station cinéma RATP

**19<sup>e</sup> ARRONDISSEMENT, PARIS, ÎLE-DE-FRANCE**  
Détails et horaires sur [www.ratp.fr/journeesdupatrimoine](http://www.ratp.fr/journeesdupatrimoine)  
Samedi 21 et dimanche 22 (sur inscription)

Tout le monde l'a vue sur grand écran mais personne ne l'a empruntée depuis 1939 : la station porte des lilas-cinéma est fermée au public mais prisée des réalisateurs qui l'utilisent pour insuffler à leurs films l'ambiance du métro parisien. Chaque jour, des milliers de voyageurs transitent par la station Porte des Lilas sans se douter que derrière une porte grise se cache une autre station, véritable plateau de cinéma où se tournent en moyenne 5 films par an. Visite de la station avec à quai, pour l'occasion, la célèbre rame de métro Sprague et d'autres surprises.

## Théâtre de la Vallée de l'Yerres

**BRUNOY, ESSONNE, ÎLE-DE-FRANCE.**  
2-4 rue Philisbourg 91800 Brunoy  
Samedi 21 de 15h à 17h (sur inscription)  
01 69 12 24 50, [www.ville-brunoy.fr](http://www.ville-brunoy.fr)

Le théâtre de la Vallée de l'Yerres a ouvert ses portes en septembre 2007. Ce bâtiment en verre et bois, doté de 500 places assises, accueille tout au long de l'année pièces de théâtre, concerts, mais aussi spectacles de cirque, grâce à sa scène singulière : haute et profonde, elle permet l'installation de décors imposants et d'aménagements spécifiques. Visite guidée.



THÉÂTRE NATIONAL DE L'OPÉRA-COMIQUE  
(2<sup>e</sup> ARRONDISSEMENT, PARIS, ÎLE-DE-FRANCE)  
© STEFAN BRION-OPÉRA-COMIQUE

## Pavillon Baltard

**NOGENT-SUR-MARNE, VAL-DE-MARNE, ÎLE-DE-FRANCE**

12 avenue Victor Hugo 94130 Nogent-sur-Marne  
Samedi 21 et dimanche 22 de 15h à 17h  
www.pavillonbaltard.fr

CLASSÉ AU TITRE DES MONUMENTS HISTORIQUES EN 1982

Dans la seconde moitié du XIX<sup>e</sup> siècle, l'architecte Victor Baltard construit dix pavillons en fer, fonte et verre sur ordre de Napoléon III. Cette structure accueille les Halles de Paris jusqu'en 1972, avant d'être menacée de destruction par les pouvoirs publics. Face aux protestations, le pavillon numéro 8 est cependant conservé et réimplanté à Nogent-sur-Marne, où on le rebaptise Pavillon Baltard. Accueillant aujourd'hui spectacles, tournages, festivals ou encore salons, le Pavillon Baltard est devenu un lieu incontournable de la scène culturelle française.

Visite guidée et ciné-concert de The Immigrant de Charlie Chaplin avec Marc Pinardel au clavier de l'ancien orgue du Gaumont-Parnasse.

## Théâtre Lisieux Normandie

**LISIEUX, CALVADOS, NORMANDIE**

2 rue au Char 14100 Lisieux  
Samedi 21 et dimanche 22 à 10h30, 14h et 16h30  
(sur inscription)  
02 31 61 04 40, theatre@agglo-lisieux.fr

INSCRIT AU TITRE DES MONUMENTS HISTORIQUES EN 1988

Aujourd'hui appelé théâtre Lisieux Normandie, l'établissement est un théâtre dit « à l'italienne » qui a été rénové à l'identique en 1987 et compte 370 places. Il est géré en régie directe par la Communauté d'agglomération Lisieux Normandie. Visite guidée.

## Théâtre de la ville d'Évreux

**ÉVREUX, EURE, NORMANDIE**

Place du Général de Gaulle 27000 Évreux  
Samedi 21 et dimanche 22 à 10h30, 14h et 16h  
(sur inscription, 10 à 15 personnes par visite)  
02 32 29 63 32

INSCRIT AU TITRE DES MONUMENTS HISTORIQUES EN 2002  
OUVERTURE EXCEPTIONNELLE



PAVILLON BALTARD  
(NOGENT-SUR-MARNE, VAL-DE-MARNE, ÎLE-DE-FRANCE)  
© JEAN-PIERRE DALBÉRA

Le théâtre Legendre a été construit en 1903. Sa façade est ornée des bustes de Corneille et Boieldieu sculptés par Miserey et le foyer est décoré de peintures de Charles Denet. Le projet de rénovation-extension sera présenté sous le chapiteau devant le bâtiment.

Visite guidée sur les travaux effectués dans le théâtre.

## Théâtre à l'italienne de Cherbourg-Octeville

**CHERBOURG-EN-COTENTIN, MANCHE, NORMANDIE**

Place du Général de Gaulle  
50100 Cherbourg-en-Cotentin  
Dimanche 22 à 14h et 15h  
02 33 93 52 02, cherbourg@ot-cotentin.fr

CLASSÉ AU TITRE DES MONUMENTS HISTORIQUES EN 1984

Le théâtre de Cherbourg est un théâtre à l'italienne. Son architecture est issue d'une longue évolution qui trouve son origine au XVI<sup>e</sup> siècle avec le génie plastique et l'art de l'illusion des architectes et décorateurs italiens éprouvant les lois de la perspective. Inauguré en janvier 1882, le théâtre fut construit par l'architecte Charles de Lalande (créateur du théâtre de la Renaissance à Paris), assistant de Charles Garnier. Les peintures du plafond et une partie de celles du foyer furent réalisées dans les ateliers de Georges Clairin. Il fut surnommé « théâtre d'Or » au XIX<sup>e</sup> siècle par les cherbourgeois. Visite guidée.

## Exposition sur l'Opéra Comédie aux archives municipales

**MONTPELLIER, HÉRAULT, OCCITANIE**

218 boulevard de l'Aéroport 34000 Montpellier  
Samedi 21 de 10h à 18h  
04 67 34 87 50

Édifié en 1755, l'Opéra Comédie de Montpellier a subi de nombreuses catastrophes avant d'être totalement reconstruit en 1888. Détruit par un incendie à deux reprises, il fut reconstruit à l'identique en 1788, puis en 1888. Œuvre de Joseph Marie Cassien Bernard, élève de Charles Garnier, l'Opéra Comédie de 1888 accueille en son sein l'original de la fameuse statue des Trois Grâces d'Antoine (classée au titre des monuments historiques en 1963). La copie est exposée à l'extérieur, juste devant l'entrée, sur la place de la Comédie. L'espace scénique de l'Opéra Comédie a été rénové en 2015-2016. Les travaux ont permis de réhabiliter et de mettre en conformité l'espace scénique de 4 000 m<sup>2</sup> sur cinq niveaux. Exposition « L'Opéra Comédie, lieu privilégié de divertissement des Montpelliérains » présentant une sélection de documents originaux permettant de découvrir le lieu et de retracer la programmation des spectacles qui y ont été donnés depuis son inauguration jusqu'au milieu du XX<sup>e</sup> siècle.

## Ateliers de la compagnie La Machine

**NANTES, LOIRE-ATLANTIQUE, PAYS DE LA LOIRE**

2 boulevard Léon Bureau 44000 Nantes  
Samedi 21 et dimanche 22 de 10h à 18h  
www.lamachine.fr

OUVERTURE EXCEPTIONNELLE

Créée en 1999 par François Delarozzière, la compagnie La Machine développe de nombreux projets artistiques aussi bien dans le domaine de l'aménagement urbain (les machines de l'île à Nantes, les animaux à la Roche-sur-Yon, la halle de la Machine à Toulouse...) que celui du spectacle de rue.

Viste libre de l'atelier de construction de la compagnie à l'occasion de ses 20 ans.

## Théâtre de l'Œuvre

**MARSEILLE, BOUCHES-DU-RHÔNE, PROVENCE-ALPES-CÔTE D'AZUR**

1 rue Mission de France 13001 Marseille  
Dimanche 22 de 14h à 15h et de 16h à 17h (sur inscription)  
reservation@theatre-oeuvre.com, theatre-oeuvre.com

Créé en 1937 par l'association La paix, le théâtre de l'Œuvre, à vocation sociale et caritative, se situe d'abord au 3 rue de Turenne. Détruit par la création de l'A50, il reprend vie en 1965 au 1 rue Mission de France dans une vieille remise des Nouvelles Galeries endommagée par l'incendie de 1938. L'un des derniers théâtres à l'italienne de Marseille a rouvert ses portes le 7 avril 2016 après une phase de travaux. Un nouveau projet « Le toit-terrasse de l'Œuvre » regroupe en un même lieu l'actuelle salle de spectacle, une résidence d'artistes, des activités associatives et de l'hébergement social. Visites théâtrales par la compagnie La Criatura.

## Théâtre du Gymnase

**MARSEILLE, BOUCHES-DU-RHÔNE, PROVENCE-ALPES-CÔTE D'AZUR**

4 rue du Théâtre Français 13001 Marseille  
Dimanche 22 à 11h, 14h et 16h30 (sur inscription)  
08 20 13 20 13, www.lestheatres.net

Théâtre à l'italienne de 695 places, le théâtre du Gymnase a fêté son bicentenaire en 2004. En 1800, l'acteur Giraud-Destival achète le bâtiment de l'ancienne chapelle du Couvent des Lyonnaises. Le 13 septembre 1804, le Théâtre Français ouvre ses portes. Devenu propriété de la ville en 1983, selon le souhait de Gaston Defferre, le Gymnase est totalement rénové de 1980 à 1985, de façon à préserver son aspect d'origine de théâtre à l'italienne. Visite guidée de la salle, des coulisses et des parties techniques.

## Le CEPAC Silo

**MARSEILLE, BOUCHES-DU-RHÔNE, PROVENCE-ALPES-CÔTE D'AZUR**

35 quai du Lazaret 13002 Marseille  
Samedi 21 et dimanche 22 à 9h, 10h, 11h, 13h, 14h et 15h  
(sur inscription)  
08 26 50 05 00, www.cepacilo-marseille.fr

LABEL ARCHITECTURE CONTEMPORAINE REMARQUABLE

Le CEPAC Silo est une salle de spectacle inaugurée en 2011 et située à Euroméditerranée. Elle était auparavant un ancien bâtiment industriel de la ville de Marseille. La reconversion a été conçue et réalisée par le cabinet C+T Architecture, associé à l'agence de scénographie Ducks Scéno, au bureau d'études techniques SLH Ingénierie et à l'Atelier Rouch pour les études acoustiques.

Visite guidée et parcours architectural.

## Cité des arts de la rue

**MARSEILLE, BOUCHES-DU-RHÔNE, PROVENCE-ALPES-CÔTE D'AZUR**

225 avenue des Aigalades 13015 Marseille  
Samedi 21 de 14h à 19h et dimanche 22 de 14h à 17h  
www.lacitedesartsdelarue.net

En 1730, le jeune entrepreneur Jean-Baptiste Court fonde à Marseille une savonnerie qui va rapidement devenir l'une des plus reconnues du pays. Il la dirigera jusqu'en 1775. À partir de 1918, la savonnerie migre aux Aigalades sur une partie de l'immense propriété de la famille Falque, et ce jusqu'en 1998, avant que les 36 000 m<sup>2</sup> du site ne deviennent la Cité des arts de la rue. Il s'agit désormais d'un pôle de création en espace public. Cet immense laboratoire scénique accueille une dizaine de structures et rassemble une chaîne de compétences et de savoir-faire autour des arts de la rue. Visite libre, visite guidée et expositions.

## Théâtre de l'Esplanade

**DRAGUIGNAN, VAR, PROVENCE-ALPES-CÔTE D'AZUR**

Boulevard Georges Clémenceau 83300 Draguignan  
Samedi 21 et dimanche 22 à 10h, 11h, 14h, 15h, 16h et 17h  
04 94 50 59 59, www.theatresendracenie.com

Les travaux du théâtre de l'Esplanade ont démarré le 21 juin 2018. Les deux salles de spectacles et le hall ont été intégralement repensés. Ces travaux consistent à rénover complètement la grande salle de spectacle, mettre aux normes l'accès pour les personnes à mobilité réduite, améliorer pour des expositions permanentes les espaces d'accueil et opérer une réparation de la façade. Un chantier conséquent auquel est venu se greffer celui de la remise en l'état de la salle Lily Pons, du nom de cette soprano également surnommée « le rossignol de Draguignan ». Visite guidée et exposition de photographies réalisées par l'artiste Céline Sassatelli « Les femmes au théâtre ».



THÉÂTRE DU GYMNASSE  
(MARSEILLE, BOUCHES-DU-RHÔNE, PROVENCE-ALPES-CÔTE D'AZUR)  
© RAPHAËL ARNAUD

## Patrimoine des sports

Le patrimoine sportif recouvre des bâtiments et des équipements sportifs, des représentations incluant des œuvres d'art (peintures, affiches, sculptures...), des archives audiovisuelles (photographies et films), des objets emblématiques du sport, des textes imprimés...

### Château de Suze–La–Rousse

**SUZE–LA–ROUSSE, DRÔME, AUVERGNE — RHÔNE–ALPES**

26790 Suze-la-Rousse

Samedi 21 et dimanche 22 de 10h à 18h

[www.chateaux.ladrome.fr](http://www.chateaux.ladrome.fr)

CLASSÉ AU TITRE DES MONUMENTS HISTORIQUES EN 1964

Le château de Suze-la-Rousse est une puissante forteresse médiévale réaménagée à la Renaissance en demeure de plaisance. À côté du château, se trouve une salle de jeu de paume, l'ancêtre du tennis. Ce bâtiment est l'un des rares exemples conservés en France avec ceux de Versailles, Fontainebleau et Chantilly. Ce bâtiment rectangulaire a été construit en 1564 à l'occasion du passage du roi Charles IX et de sa mère Catherine de Médicis. Ses dimensions montrent que l'on y jouait au jeu dit « à dedans ». Un seul mur au sud est réalisé en pierre de taille afin que la balle rebondisse facilement. Les trois autres murs gardent les traces des toitures inclinées des galeries où se tenaient les spectateurs. Deux portes donnent accès au terrain.

Présentation des fouilles effectuées dans la salle du jeu et initiation au jeu de paume.

### Parc olympique Henri Dujol

**ALBERTVILLE, SAVOIE, AUVERGNE — RHÔNE–ALPES**

Avenue Joseph Fontanet 73200 Albertville

Vendredi 20 de 9h à 11h30 et de 13h30 à 16h

04 79 32 04 22

PREMIÈRE PARTICIPATION

Le parc olympique est devenu un espace de sports et de loisirs comprenant la Halle (patinoire, mur d'escalade, tennis), le stade, plusieurs terrains de football, base-ball et rugby, un stand de tir à l'arc et un parcours santé. L'ensemble de ces



JEU DE PAUME DU CHÂTEAU DE SUZE–LA–ROUSSE  
(SUZE–LA–ROUSSE, DRÔME, AUVERGNE — RHÔNE–ALPES)  
© MORBURRE

équipements a été conçu avec le souci de leur reconversion après les Jeux olympiques de 1992.

« Les enfants du patrimoine » par le Conseil d'Architecture, d'Urbanisme et de l'Environnement (CAUE) de la Savoie : réalisation d'une maquette pour mettre en valeur le mât olympique.

### Exposition sur la spéléologie au gouffre de la Combe aux Prêtres

**FRANCHEVILLE, CÔTE–D'OR, BOURGOGNE — FRANCHE–COMTÉ**

Salle de rencontres, 1 rue du Presbytère

21440 Francheville

Samedi 21 de 9h à 19h et dimanche 22 de 9h à 18h

Francheville est un site remarquable pour pratiquer la spéléologie, notamment dans le gouffre de la Combe aux Prêtres découvert il y a 50 ans. L'entrée de ce gouffre se situe dans la paroi est d'une carrière désaffectée. Une succession de puits et de fissures donne, après 52 mètres de descente, sur la rivière souterraine parcourue sur 200 mètres. Ensuite, une chatière étroite longue d'une vingtaine de mètres permet d'accéder à la deuxième partie du réseau. Cette dernière est constituée de galeries spacieuses, parfois très hautes, entrecoupées de grandes salles et recoupant la rivière souterraine à plusieurs reprises. La dernière partie est constituée de diaclases étroites parcourues par la rivière et se termine sur une voûte.

Exposition « Les 50 ans de la découverte du gouffre de la Combe aux Prêtres ».

### Piscine Lucien–Zins

**TROYES, AUBE, GRAND EST**

Place du Vouldy 10000 Troyes

Samedi 21 de 17h à 18h (sur inscription, groupe de 25 personnes)

[www.vpah-troyes.fr](http://www.vpah-troyes.fr)

Les anciens bains-douches, aujourd'hui piscine municipale, sont typiques de l'architecture des années 1930. La piscine Lucien-Zins est aujourd'hui considérée comme une des plus anciennes piscines encore en activité en France.

Exposition retraçant les heures de gloire de la piscine qui fut le théâtre d'exploits exceptionnels d'avant et après-guerre, grâce à des personnages qui auront marqué l'histoire sportive de la ville (Zins, Bozon, Woelflé...).

## Musée de l'automobile de Reims Champagne

**REIMS, MARNE, GRAND EST**

84 avenue Georges Clemenceau 51100 Reims

Samedi 21 et dimanche 22 de 14h à 18h30

03 26 82 83 84, [www.musee-automobile-reims-champagne.com](http://www.musee-automobile-reims-champagne.com)

La France est l'un des berceaux de l'industrie automobile puisque la première série industrielle mondiale de 30 véhicules y a été conçue dès 1890 par Panhard&Levassor. Cette société s'installe dès 1905 à Reims jusqu'à la fin de ses activités en 1967. Le musée de l'automobile est l'un des cinq plus importants musées automobiles de France, regroupant plus de 230 véhicules, autos et motos. De la rare automobile rémoise SCAR de 1908 à la mythique Porsche 356, des populaires Renault, Citroën, Peugeot ou Rosengart aux prestigieuses Delage, Delahaye, Talbot ou Jaguar, 160 voitures sont présentées et près de 90 motos de légende. De nombreuses voitures à pédales, plus de 5 000 miniatures et jouets automobiles ainsi qu'une importante collection de plaques émaillées sont également exposés.

Voyage à bord des belles champenoises d'époque.

### Piscine Léon Pille

**AMIENS, OISE, HAUTS–DE–FRANCE**

281 rue Dejean 80000 Amiens

Samedi 21 et dimanche 22 de 13h30 à 17h

[lapiscine@vivaldi.net](mailto:lapiscine@vivaldi.net)

Dessinée par Pierre Dufau, l'architecte de la reconstruction d'Amiens, la piscine Léon Pille (du nom d'un ingénieur SNCF) est achevée en 1948 dans un ensemble d'installations à vocation sportive (piste de 100 mètres, stade, boulodrome, terrains de sports multiples) exclusivement réservées aux familles des cités cheminotes d'Amiens et de Longueau. Elle possède à l'époque plusieurs bassins extérieurs, un plongeoir, un garage à vélos, une buvette et un solarium en toiture terrasse. Le bâtiment visible actuellement abritait les vestiaires. Son architecture aux proportions et formes singulières témoigne d'un équilibre subtil entre élégance et solennité. Source de divertissements durant les décennies « glorieuses », elle ferme à la fin des années 1980 pour laisser place aux grands complexes couverts. Quarante ans plus tard, elle reste le dernier vestige samarien des piscines de plein air.

Visite libre et visite guidée.

## Hippodrome ParisLongchamp

**16<sup>E</sup> ARRONDISSEMENT, PARIS, ÎLE–DE–FRANCE**

2 route des Tribunes 75016 Paris

Samedi 21 de 12h à 19h (sur inscription)

[www.parislongchamp.com/fr/infos-pratiques](http://www.parislongchamp.com/fr/infos-pratiques)

PREMIÈRE PARTICIPATION

Inauguré en 1857 par Napoléon III, l'hippodrome de Longchamp s'étend sur 57 hectares entre la Seine et le Bois de Boulogne. Spécialisé dans les courses de plat, Longchamp fait partie des champs de courses de chevaux les plus renommés sur le plan international. Il accueille de grands événements hippiques tels que le Prix de l'Arc de Triomphe ainsi que des manifestations culturelles, dont le

festival Solidays. Plusieurs fois transformé, l'hippodrome ParisLongchamp a réouvert ses portes en avril 2018 après deux ans de travaux. L'architecte chargé du projet du nouvel hippodrome est Dominique Perrault à qui l'on doit notamment la Bibliothèque nationale de France.

Visite guidée et animations à destination de toute la famille.

## La Reine des Flots, voile traditionnelle à Port Guillaume

**DIVES–SUR–MER, CALVADOS, NORMANDIE**

Port Guillaume 14160 Dives-sur-Mer

Samedi 21 à 14h, 15h et 16h

[www.port-dives-cabourg.com](http://www.port-dives-cabourg.com)

CLASSÉE AU TITRE DES MONUMENTS HISTORIQUES EN 2001

Entre la dune de la pointe de Cabourg et les collines d'Houlgate, l'estuaire de la Dives constitue un cadre naturel exceptionnel. Le bassin à flot de Port Guillaume est remarquablement abrité derrière un exemple rare de cordon dunaire.

Démonstration de voile traditionnelle par les matelots du Comité des amis du patrimoine et de l'animation côtière (CAPAC) sur la Reine des Flots, vaquelotte de 1927.

## Haras national du Pin

**LE PIN–AU–HARAS, ORNE, NORMANDIE**

Le Haras du Pin 61310 Le Pin-au-Haras

Samedi 21 et dimanche 22 de 10h à 18h

[www.haras-national-du-pin.com](http://www.haras-national-du-pin.com)

CLASSÉ AU TITRE DES MONUMENTS HISTORIQUES EN 1949

Le Haras du Pin est le premier établissement de l'administration des Haras royaux créée par Louis XIV en 1665. Il a été construit au XVIII<sup>e</sup> siècle par l'architecte du roi, Robert de Cotte et est influencé par l'architecture et l'art paysager de l'École de Versailles. Installé dans un domaine de plus de 1 000 hectares et surnommé le « Versailles du cheval », il est l'un des haras les plus célèbres au monde.

Visite libre, spectacle équestre, baptême de poney et de Percheron.



PISCINE LUCIEN–ZINS  
(TROYES, AUBE, GRAND EST)  
© DR



## Patrimoine des jeux et des jouets

Le patrimoine des jeux et des jouets est surtout identifié comme un patrimoine de musée rassemblant trains miniatures, jouets en bois, figurines historiques, soldats de plomb, poupées, voitures miniatures, cartes à jouer...

### Musée du Jouet

**MOIRANS-EN-MONTAGNE, JURA, BOURGOGNE — FRANCHE-COMTÉ**

5 rue du Murgin 39260 Moirans-en-Montagne  
Samedi 21 à 14h30 et à 16h30  
03 84 42 38 64, [www.musee-du-jouet.com](http://www.musee-du-jouet.com)

À Moirans-en-Montagne, centre historique de la production française de jouets depuis le Moyen-Âge, le musée du Jouet retrace l'histoire de ces hommes et de leurs techniques. Des espaces agrandis et intégralement rénovés en 2012 accueillent une collection exceptionnelle : plus de 2 000 jeux et jouets de tous pays et de toutes époques.

*Escape game* « Sauvez la fabrique Lançon en retrouvant les plans du jouet parfait ! ».

### Archives départementales d'Indre-et-Loire

**TOURS, INDRE-ET-LOIRE, CENTRE — VAL DE LOIRE**

6 rue des Ursulines 37000 Tours  
Samedi 21 et dimanche 22 de 10h à 18h  
02 47 60 88 88, [archives.cg37.fr](http://archives.cg37.fr)

Édifié en 1958 par l'architecte Jacques Barthélémy près de la cathédrale, ce bâtiment conserve les documents les plus anciens de la Touraine, datant du Moyen-Âge jusqu'à 1940. Jeux de société tourangeaux avec des jeux originaux conçus à partir de documents conservés aux archives.

### Hôtel Groslot

**ORLÉANS, LOIRET, CENTRE — VAL DE LOIRE**

Place de l'Étape 45000 Orléans  
Samedi 21 et dimanche 22 de 10h à 19h  
02 38 79 22 30, [www.orleans.fr](http://www.orleans.fr)

TOURISME ET HANDICAP

Jacques Groslot fait construire à la Renaissance cette maison qui, après la Révolution, devient l'hôtel de ville. Pour mieux répondre à ses nouvelles fonctions, l'hôtel fait alors l'objet de remaniements, notamment l'ajout de deux ailes. La décoration intérieure, réalisée entre 1850 et 1854, est de style gothique « troubadour ». Ses salons présentent plusieurs pièces remarquables parmi lesquelles un coffre en bois offert par Louis XI aux chanoines de Saint-Aignan.

Exposition de jouets anciens (voitures miniatures, trains, poupées, voitures à pédales et bateaux).

### Musée de la poupée et du jouet ancien dans le château de Robersart

**WAMBRECHIES, NORD, HAUTS-DE-FRANCE**

Avenue de Robersart 59118 Wambrechies  
Samedi 21 et dimanche 22 de 14h à 18h (2 euros, 1 euro pour les enfants, gratuit pour les moins de 4 ans)  
03 20 39 69 28

L'ancien château de Leurengien du début du XVII<sup>e</sup> siècle, détruit et reconstruit en 1760, a été au XX<sup>e</sup> siècle blanchisserie, brasserie, patronage Saint-Henri, hôpital de campagne de l'armée allemande pendant la guerre de 14-18 et école libre de garçons jusqu'en 1962. Depuis 1982, il accueille les activités culturelles de Wambrechies et le musée de la poupée et du jouet ancien. Exposition ludique.

### Gwajeka

**POINTE-À-PITRE, GUADELOUPE**

65 rue Lamartine 97110 Pointe-à-Pitre  
Vendredi 20 de 9h30 à 12h  
06 90 74 66 96

Gwajeka est un organisme de développement et de valorisation des jeux et jouets traditionnels (jeux de déplacement, de précision, jeux chantés, dansés, jeux de dextérité...). L'association fait découvrir ou redécouvrir les jeux d'antan.

Exposition du patrimoine ludique des jeux et jouets traditionnels de la Guadeloupe sous forme d'exposition et de démonstrations.

### Musée du Jouet

**POISSY, YVELINES, ÎLE-DE-FRANCE**

1 enclos de l'Abbaye 78300 Poissy  
Samedi 21 de 10h30 à 18h et dimanche 22 de 16h à 18h  
01 39 22 56 01, [www.ville-poissy.fr](http://www.ville-poissy.fr)

C'est en 1974 que le musée du Jouet naît dans l'ancien prieuré royal Saint-Louis, fondé par Philippe le Bel, avec pour objectif de faire partager sa collection de 800 jouets et jeux de l'Antiquité à nos jours. Fermé en 2016 pour rénovation, le musée a rouvert ses portes en mai dernier.

Visite contée pour enfants.

### Musée du Jouet

**LA FERTÉ-MACÉ, ORNE, NORMANDIE**

Rue de la Victoire 61600 La Ferté-Macé  
Samedi 21 et dimanche 22 de 10h à 12h et de 14h à 17h  
02 33 37 10 97, [www.flerstourisme.fr](http://www.flerstourisme.fr)

MUSÉE DE FRANCE

Situé dans les anciens bains douches de la ville, le musée abrite des collections de jouets des XIX<sup>e</sup> et XX<sup>e</sup> siècle. Visite libre.

### Maison Henri IV

**SAINT-VALÉRY-EN-CAUX, SEINE-MARITIME, NORMANDIE**

Quai de la Battellerie 76460 Saint-Valéry-en-Caux  
Samedi 21 et dimanche 22 de 10h30 à 13h30 et de 14h à 19h  
02 35 57 14 13, [www.ville-saint-valery-en-caux.fr](http://www.ville-saint-valery-en-caux.fr)

CLASSÉ AU TITRE DES MONUMENTS HISTORIQUES EN 1920 ET 1941

La maison Henri IV est une maison traditionnelle à pans de bois construite en 1540 par l'armateur Guillaume Ladiré et où Henri IV aurait logé. La décoration de la façade est d'inspiration Renaissance. La maison est désormais un petit musée d'histoire locale.

Atelier de jeux traditionnels normands.

### Musée des poupées et des nounours

**LÉZAN, GARD, OCCITANIE**

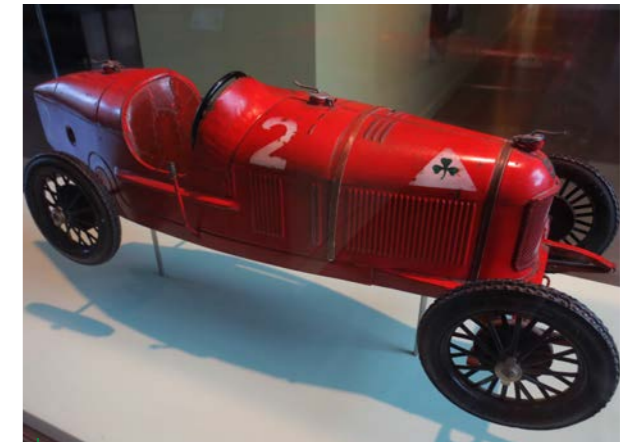
4 rue de l'Estrangladou 30350 Lézan  
Vendredi 20, samedi 21 et dimanche 22 de 8h à 9h, de 10h à 11h, de 12h à 13h, de 14h à 15h, de 16h à 17h et de 17h à 18h (4 euros pour les adultes, 3 euros pour les enfants)  
04 66 83 19 57

Dans une maison du XII<sup>e</sup> siècle, le musée présente plus de 1 500 poupées, maisons de poupées, nounours, jouets anciens ainsi que d'autres souvenirs d'enfance du XVIII<sup>e</sup> siècle à nos jours.

Exposition « Le monde en miniature ».



HÔTEL GROSLOT  
(ORLÉANS, LOIRET, CENTRE — VAL DE LOIRE)  
© ADAM BISHOP



MUSÉE DU JOUET  
(MOIRANS-EN-MONTAGNE, JURA, BOURGOGNE — FRANCHE-COMTÉ)  
© ARNAUD 25

## Patrimoine immatériel

L'attention portée au patrimoine s'élargit en 2003 avec la dimension de « culture immatérielle » adoptée par l'UNESCO. Le patrimoine ne se limite plus à la réalité matérielle des monuments, bâtiments, objets et accessoires, mais il s'adresse aussi à la dimension du patrimoine culturel immatériel. Celui-ci est défini comme un ensemble de pratiques, expressions ou représentations qu'une communauté humaine reconnaît comme faisant partie de son bien propre dans la mesure où cette réalité procure à ce groupe humain un sentiment de continuité et d'identité.

### Soiries Bonnet

**JUJURIEUX, AIN, AUVERGNE — RHÔNE-ALPES**

18 rue Claude Joseph Bonnet 01640 Jujurieux  
Samedi 21 et dimanche 22 de 10h à 18h  
04 74 36 86 65

INSCRITES AU TITRE DES MONUMENTS HISTORIQUES EN 2003

Les Soiries Bonnet constituaient un site patrimonial exceptionnel présentant l'histoire d'une des plus grandes soieries de France aux XIX<sup>e</sup> et XX<sup>e</sup> siècles. L'activité industrielle a totalement cessé en 2001. Le site, repris par le Conseil général de l'Ain et la Communauté de communes des Rives de l'Ain - Pays du Cerdonnest, est depuis devenu un musée.

Exposition « La mode, patrimoine de l'Ain et d'ailleurs », de l'habit bressan à la mode parisienne en passant par une poupée de mode, sélection de costumes et d'accessoires du tournant du XX<sup>e</sup> siècle.

### Moulinage de la Neuve

**MARCOLS-LES-EAUX, ARDÈCHE, AUVERGNE — RHÔNE-ALPES**

07190 Marcols-les-Eaux  
Dimanche 22 à 10h, 14h, 15h et 16h  
04 75 65 69 70

Les moulinages ont été implantés en Ardèche dès le XVII<sup>e</sup> siècle pour consolider le fil de soie, opération indispensable avant le tissage. Comme la plupart de ces « usines à soie » du XIX<sup>e</sup>, le moulinage de la Neuve, construit en 1860, se trouve en bordure de rivière et comporte deux niveaux. L'usine de la Neuve a fermé en 1967 mais reste le témoin d'une activité passée grâce à ceux qui œuvrent pour mettre en valeur ce patrimoine typiquement ardéchois.



ATELIER CONSERVATOIRE NATIONAL DE LA DENTELLE  
(LE PUY-EN-VELAY, HAUTE-LOIRE, AUVERGNE — RHÔNE-ALPES)

© DR

Balade découverte, visite de l'ancienne fabrique à soie et mise en fonctionnement de machines.

### Atelier Conservatoire national de la dentelle

**LE PUY-EN-VELAY, HAUTE-LOIRE, AUVERGNE — RHÔNE-ALPES**

32 rue du 86<sup>e</sup> RI 43000 Le Puy-en-Velay  
Dimanche 22 à 9h30 et 14h  
04 71 09 74 41

PREMIÈRE PARTICIPATION

Installé dans des locaux municipaux abritant également le musée des Beaux-Arts et celui de la Dentelle, cet atelier est l'héritier de la Manufacture nationale du point de France fondée par Colbert en 1665 afin de freiner les importations de dentelle au point de Venise. Il succède à l'École dentellière, maintenue jusqu'à nos jours par la congrégation des sœurs de la Providence, avec le soutien de la Chambre de commerce d'Alençon. L'Atelier Conservatoire national de la dentelle est créé en 1976 sous l'impulsion du Président de la République Valéry Giscard d'Estaing. Rattaché à l'administration du Mobilier national, l'établissement participe à l'ameublement et à l'enrichissement des collections patrimoniales par la création de dentelles d'après des modèles d'artistes contemporains, pérennisant un savoir-faire de qualité exceptionnelle et participant au rayonnement culturel de la région.

Visite libre d'un atelier de dentelle à la main.

### Écomusée de la Bresse bourguignonne

**PIERRE-DE-BRESSE, SAÔNE-ET-LOIRE, BOURGOGNE — FRANCHE-COMTÉ**

Château départemental 71270 Pierre-de-Bresse  
Samedi 21 et dimanche 22 de 10h à 12h et de 14h à 18h  
(6 euros, gratuit pour les moins de 18 ans)

CLASSÉ AU TITRE DES MONUMENTS HISTORIQUES EN 1957 ET 1997

Édifié au XVII<sup>e</sup> siècle par Claude de Thiard de Bissy sur l'emplacement d'une ancienne maison forte seigneuriale, le château de Pierre-de-Bresse et son parc restent aux mains de cette famille jusqu'au XIX<sup>e</sup> siècle. Le château est acquis en 1956 par le Conseil général de Saône-et-Loire. Depuis 1983, l'ensemble des bâtiments fait l'objet d'un important programme de restauration. Le public y découvre désormais des expositions permanentes évoquant, illustrant et expliquant les milieux naturels, l'histoire, les aspects de la

vie traditionnelle et les situations économique et sociale actuelles de la Bresse bourguignonne.

Jeu « La légende de la vouivre », cette créature mythique qui a inspiré de nombreuses craintes et fascinations. La vouivre a longtemps hanté l'imaginaire collectif, notamment dans les campagnes de Franche-Comté. Elle a inspiré nombre d'artistes, dont Marcel Aymé qui lui a consacré un roman éponyme.

### Musée de la Faïence

**QUIMPER, FINISTÈRE, BRETAGNE**

14 rue Bouquet 29000 Quimper  
Samedi 21 et dimanche 22 de 10h à 12h et de 14h à 18h  
02 98 90 12 72, www.musee-faïence-quimper.com

La ville de Quimper possède aujourd'hui un musée consacré à la faïence retraçant la tradition artisanale et industrielle. Le musée est situé dans l'ancienne manufacture Porquier et présente, à travers huit salles, près de trois siècles d'histoire de faïence quimpéroise. Une exposition de 500 pièces, dont certaines sont uniques, est régulièrement renouvelée grâce à une collection de plus de 2 000 œuvres, compositions d'inspiration religieuse, historique, scènes de la vie quotidienne ou dessins abstraits.

Viste libre, visite guidée de l'exposition « Quand les brodeurs inspiraient les faïenciers » et exposition de clichés de faïences reprenant des détails de la Tapisserie de Bayeux.

### Maison Victorine

**AUBIGNY-SUR-NÈRE, CHER, CENTRE — VAL DE LOIRE**

Square des Dames 18700 Aubigny-sur-Nère  
Samedi 21 et dimanche 22 de 15h à 18h30  
02 48 81 50 06

La maison Victorine accueille les expositions du Vieil Aubigny qui a pour vocation de faire vivre l'histoire contemporaine de la commune. La commission, forte de 35 personnes détermine chaque année un thème de recherche permettant de retracer la vie de la cité.

« Aubigny la festive », mémoire festive d'Aubigny à travers des documents, objets, anecdotes, cartes postales et photographies.

### Accro'art

**SAINT-HILAIRE SAINT-MESMIN, LOIRET, CENTRE — VAL DE LOIRE**

160 rue du Cas-Rouge 45160 Saint-Hilaire Saint-Mesmin  
Samedi 21 de 10h à 12h et de 14h à 18h et dimanche 22 de 14h à 18h (sur inscription)  
accro-art.fr

Florence Carly accueille dans son atelier pour la conservation et la restauration d'œuvres d'art peintes.

Visite guidée, présentation de la restauration de deux tableaux de Verneuil-sur-Indre et atelier de conservation et de restauration d'œuvres d'art.

## Maison de la Polyculture

**ORMES, LOIRET, CENTRE — VAL DE LOIRE**

19 rue des Chabasses 45140 Ormes  
Samedi 21 et dimanche 22 de 14h à 17h  
02 38 70 85 20, www.ville-ormes.fr

La maison de la polyculture, nouvel espace culturel, révèle la richesse des traditions d'un territoire situé en limite de la Beauce et du Val de Loire et imprégné des savoir-faire de céréaliers et vigneron. Dans une ancienne longère viticole réhabilitée, une sélection d'outils permet la mise en lumière de ce travail agricole local des XIX<sup>e</sup> et XX<sup>e</sup> siècles.

« Le pain d'hier à aujourd'hui », histoire et évolution du pain et présentation de la restauration du four.

## Centre guadeloupéen de la culture indienne

**PETIT CANAL, GUADELOUPE**

Rue du Débarcadère 97131 Petit Canal  
Samedi 21 et dimanche 22 de 9h à 13h  
06 90 53 57 34

Le centre culturel dédié à la découverte de la culture indienne en Guadeloupe a pour ambition de réunir en un lieu les symboles de la culture indienne, permettant une meilleure connaissance de cette culture et des langues indiennes. Il s'agit à la fois d'un lieu d'exposition, d'un lieu de développement et d'un lieu de ressources.

Visite libre, visite guidée, échanges sur l'immigration indienne en Guadeloupe...

## Le Mouffetard, théâtre des arts de la marionnette

**5<sup>E</sup> ARRONDISSEMENT, PARIS, ÎLE-DE-FRANCE**

73 rue Mouffetard 75005 Paris  
Vendredi 20 de 9h à 10h  
01 84 79 44 44, www.lemouffetard.com

Après 20 ans de nomadisme, le théâtre des Arts de la marionnette s'est installé en 2013 rue Mouffetard, en plein cœur de Paris. Ce théâtre, unique en France, a pour mission la défense et la promotion des arts de la marionnette auprès de publics adultes comme jeunes.

Visite guidée pour les scolaires avec fabrication de sa propre marionnette et spectacle.



MAISON VICTORINE  
(AUBIGNY-SUR-NÈRE, CHER, CENTRE — VAL DE LOIRE)

© DR

## Viaduc des Arts

**12<sup>e</sup> ARRONDISSEMENT, PARIS, ÎLE-DE-FRANCE**

3 avenue Daumesnil 75012 Paris

Vendredi 20, samedi 21 et dimanche 22 de 10h à 19h

01 43 07 72 26, [www.atelierdutempspasse.fr](http://www.atelierdutempspasse.fr)

En 1859 est inauguré le viaduc de Bastille, construit pour soutenir la ligne de chemin de fer Paris/Bastille-Varenne, puis plus tard le RER A. Le viaduc est restauré par la ville de Paris de 1990 à 2000 et se voit rebaptiser « Viaduc des Arts ». La structure est aujourd'hui entièrement dédiée à la création et accueille de nombreux ateliers et artistes.

Visite guidée, animations, démonstrations d'authentification, d'encadrement et de restauration d'œuvres.

## Les ateliers d'art de la Réunion des musées nationaux – Grand Palais

**SAINT-DENIS, SEINE-SAINT-DENIS, ÎLE-DE-FRANCE**

1 impasse du Pilier 93217 Saint-Denis

Samedi 21 de 9h30 à 18h30 (sur inscription)

[ateliersartmuseesnationaux.fr](http://ateliersartmuseesnationaux.fr)

La Réunion des musées nationaux – Grand Palais comprend deux ateliers : l'un de moulage, l'autre de chalcographie (gravure sur cuivre). Possédant respectivement 6 000 références et 13 000 plaques gravées, ces ateliers sont tous deux chargés de diffuser auprès du public des tirages et des reproductions des chefs-d'œuvre de l'histoire des arts. Visite guidée et démonstration de chalcographie.

## Château de Crèvecœur

**CRÈVECŒUR-EN-AUGE, CALVADOS, NORMANDIE**

14340 Crèvecœur-en-Auge

Samedi 21 et dimanche 22 de 11h à 19h (6 euros, gratuit pour les moins de 7 ans)

02 31 63 02 45, [www.chateau-de-crevecoeur.com](http://www.chateau-de-crevecoeur.com)

INSCRIT AU TITRE DES MONUMENTS HISTORIQUES EN 1928

Érigé dès le XI<sup>e</sup> siècle, le château de Crèvecœur restitue de manière remarquable ce que pouvaient être les châteaux à motte au Moyen-Âge. Son organisation correspond à un schéma très fréquent à l'époque : une motte artificielle et

une haute cour entourées de douves et cernées de murailles. À flanc de muraille s'élève le logis seigneurial datant du XV<sup>e</sup> siècle. La basse-cour abrite des bâtiments en pan-de-bois entièrement restaurés (la ferme, le colombier, la grange), dédiés aux activités agricoles et artisanales.

Démonstration de dentelle au fuseau, ateliers de fabrication de beurre et de confiture, initiation à la pose de torchis et à l'archéologie et visite guidée.

## Atelier national du point d'Alençon

**ALENÇON, ORNE, NORMANDIE**

Îlot Charles Aveline 61000 Alençon

Dimanche 22 de 10h à 12h et de 14h à 18h

02 33 26 33 60

INSCRIT SUR LA LISTE DU PATRIMOINE CULTUREL IMMATÉRIEL DE L'HUMANITÉ

Le point d'Alençon est une technique rare et raffinée de production de dentelle à l'aiguille, née à Alençon en Normandie au XVII<sup>e</sup> siècle. Menacée de disparition au milieu du XX<sup>e</sup> siècle, sa perpétuation est assurée aujourd'hui par l'Atelier national du point d'Alençon, créé par l'État en 1976 et rattaché à l'administration du Mobilier national. Découverte de l'atelier national et du savoir-faire de la dentelle au point d'Alençon.

## Atelier de tapisseries Française Vernaudon

**NOUZERINES, CREUSE, NOUVELLE-AQUITAINE**

Lieu-dit Les Ansannes 23600 Nouzerines

Samedi 21 et dimanche 22 de 9h30 à 13h et de 14h à 19h30 (sur inscription)

05 55 82 01 52, [www.tapisserie-aubusson-vernaudon.fr](http://www.tapisserie-aubusson-vernaudon.fr)

INSCRIT SUR LA LISTE DU PATRIMOINE CULTUREL IMMATÉRIEL DE L'HUMANITÉ

Françoise Vernaudon conçoit chaque création tissée comme l'opportunité de conjuguer la tapisserie d'Aubusson à tous les temps et de la décliner sous tous les tons et tous les modes. Héritière du savoir-faire des anciennes manufactures royales, d'une tradition alliant maîtrise et rigueur, elle s'engage depuis trente ans à la perpétuation de cet artisanat. Visite guidée.

## Atelier du carnaval d'Albi

**ALBI, TARN, OCCITANIE**

7 rue Antoine de Lavoisier 81000 Albi

Samedi 21 et dimanche 22 de 14h à 19h

[www.carnaval-albi.com](http://www.carnaval-albi.com)

Le carnaval d'Albi est une institution depuis de nombreuses années. Il est le résultat du travail d'une équipe d'une trentaine de bénévoles réunis au sein d'une association loi 1901. De la fabrication des chars aux défilés, le comité du carnaval apporte son imagination au service de la distraction du public.

Visite libre.



ATELIER NATIONAL DU POINT D'ALENÇON  
(ALENÇON, ORNE, NORMANDIE)  
© VILLE D'ALENÇON – OLIVIER HÉRON

## Halle de Clisson

**CLISSON, LOIRE-ATLANTIQUE, PAYS DE LA LOIRE**

44190 Clisson

Samedi 21 de 16h à 17h30 et dimanche 22 de 15h30 à 16h30  
02 40 54 02 95, [www.levignoblede Nantes-tourisme.com](http://www.levignoblede Nantes-tourisme.com)

CLASSÉE AU TITRE DES MONUMENTS HISTORIQUES EN 1923

Construite au XV<sup>e</sup> siècle à la demande de François II, duc de Bretagne, la halle de Clisson fut restaurée au cours du XIX<sup>e</sup> siècle. Cette structure en bois, mêlant des essences de chêne, de châtaignier et de sapin, est le seul édifice qui a été préservé lors des guerres de Vendée, vraisemblablement parce qu'il servait d'abri aussi bien aux armées républicaines que royalistes.

Concert par l'ensemble trombones et tubas du conservatoire des Olonnes et de La Roche-Sur-Yon et spectacle de danse du cercle celtique Olivier de Clisson. Le cercle celtique de Clisson s'attache à rendre vivante la culture du vignoble nantais riche en diversité de costumes et de danses. Par le biais de ses chorégraphies, il représente non seulement les traditions bretonnes, mais aussi le lien historique que ce terroir a créé avec d'autres régions du monde.

## Société La Cure – Boule de fort

**SAUMUR, MAINE-ET-LOIRE, PAYS DE LA LOIRE**

Rue de l'Abbaye 49400 Saumur

Dimanche 22 de 10h à 11h et de 14h à 17h

02 41 67 31 76, [www.societelacure.fr](http://www.societelacure.fr)

CLASSÉE À L'INVENTAIRE DU PATRIMOINE CULTUREL IMMATÉRIEL PREMIÈRE PARTICIPATION

La boule de fort est un jeu de boule traditionnel en Val de Loire. La boule utilisée a son centre de gravité légèrement décalé par rapport à la bande de roulement, ce qui a pour conséquence qu'elle ne suit jamais une trajectoire rectiligne, tandis que le terrain aux bords relevés, extrêmement « roulant », la fait en outre lentement zigzaguer. Démonstration et initiation à la boule de fort.

## Savonnerie du Midi

**MARSEILLE, BOUCHES-DU-RHÔNE, PROVENCE-ALPES-CÔTE D'AZUR**

72 rue Augustin Roux 13015 Marseille

Samedi 21 et dimanche 22 de 14h à 18h

04 91 60 54 04, [www.savonneriedumidi.fr](http://www.savonneriedumidi.fr)

La savonnerie du Midi est l'une des dernières fabriques marseillaises faisant appel au savoir-faire traditionnel d'un maître-savonnier. Depuis 125 ans, elle perpétue les méthodes ancestrales et produit de véritables savons de Marseille, des savonnets à partir d'huiles 100% d'origine végétale. Visite libre.



SAVONNERIE DU MIDI  
(MARSEILLE, BOUCHES-DU-RHÔNE, PROVENCE-ALPES-CÔTE D'AZUR)  
© DR

## Animations liées au thème

### Monastère royal de Brou

**BOURG-EN-BRESSE, AIN, AUVERGNE — RHÔNE-ALPES**

63 boulevard de Brou 01000 Bourg-en-Bresse  
Samedi 21 à 10h et 15h

[www.monastere-de-brou.fr](http://www.monastere-de-brou.fr)

**ÉGLISE CLASSÉE AU TITRE DES MONUMENTS HISTORIQUES EN 1862**

Le monastère royal de Brou est un chef-d'œuvre de l'art gothique flamboyant flamand du début du XVI<sup>e</sup> siècle. Il se compose d'un ensemble de bâtiments monastiques construits entre 1506 et 1512, et de la somptueuse église Saint-Nicolas-de-Tolentin de Brou, édifiée de 1513 à 1532 par Louis van Bodeghem. Cet ensemble architectural rare a été bâti à grands frais par la très puissante Marguerite d'Autriche, duchesse de Savoie, gouvernante des Pays-Bas bourguignons, marraine et tante de Charles Quint. Elle fit édifier l'ensemble en mémoire de son époux Philibert le Beau et pour respecter le vœu fait par sa belle-mère Marguerite de Bourbon. Les bâtiments monastiques abritent désormais le musée municipal de Bourg-en-Bresse. Spectacle à la croisée de la danse, du cirque, de la musique, de l'architecture et des arts plastiques.

### Domaine de Sainte-Claire

**ISDES, LOIRET, CENTRE — VAL DE LOIRE**

Carrefour route de Chaon et la RD 129 45620 Isdes  
Dimanche 22 de 16h à 17h30 (sur réservation)  
02 38 36 23 70

Au milieu d'une propriété de Sologne plantée de rhododendrons, ce château présente une singulière architecture de briques d'inspiration néo-gothique. Il fut bâti vers 1865 par un magistrat, Alexis Thomas, qui l'agrémenta d'un atelier pour sa fille Mathilde, sculptrice animalière. Opérette « L'île de Tulipatan » de Jacques Offenbach (1868).



MONASTÈRE ROYAL DE BROU  
(BOURG-EN-BRESSE, AIN, AUVERGNE — RHÔNE-ALPES)  
© PHILIPPE BERTHÉ - CMN

### Pôle archives Seine-Eure

**LOUVIERS, EURE, NORMANDIE**

11A rue Charles-Cros 27400 Louviers  
Samedi 21 et dimanche 22 de 8h30 à 12h30 et de 13h30 à 17h

02 32 50 86 36, [archives@seine-eure.com](mailto:archives@seine-eure.com)

Le Pôle archives Seine-Eure conserve sept siècles d'histoire du territoire Seine-Eure, grâce aux archives que de nombreuses communes, mais aussi des particuliers, lui ont confié : parchemins, affiches, cartes postales, objets publicitaires...

Partie de jeu de l'oie permettant aux enfants de découvrir les communes du territoire Seine-Eure, jeu des 7 familles autour du monde des archives, exposition « Approchez, Mesdames et Messieurs ! » sur deux siècles de bals, de fêtes, d'activités sportives ou culturelles, visite guidée pour enfants, conférence « Patrimoine et Seine-Eure, un concentré de Normandie à sauvegarder », exposition « Les surprises du patrimoine local » par Guillaume Duprey et visite guidée « Entrez au cœur de 700 ans d'histoire du territoire Seine-Eure ».

### Manoir de Courboyer

**NOCÉ, ORNE, NORMANDIE**

Maison du Parc 61340 Nocé  
Samedi 21 et dimanche 22 de 10h30 à 16h  
02 33 25 70 10, [www.parc-naturel-perche.fr](http://www.parc-naturel-perche.fr)

**CLASSÉ AU TITRE DES MONUMENTS HISTORIQUES EN 1981**

Érigé à la fin du XV<sup>e</sup> siècle, le manoir est depuis 2000 le siège de la Maison du parc naturel régional du Perche. Visite libre et jeux « Le trésor de Jacquou » et « À la recherche de Gédéon ».

### Château de Blainville

**BLAINVILLE-CREYON, SEINE-MARITIME, NORMANDIE**

Route de Buchy 76116 Blainville-Creyon  
Samedi 21 et dimanche 22 de 14h à 18h  
02 35 34 24 82, [www.chateau-blainville-76.com](http://www.chateau-blainville-76.com)

**INSCRIT AU TITRE DES MONUMENTS HISTORIQUES EN 1977**

Cet important ensemble de vestiges protégés et animés depuis 1967 par des bénévoles se compose d'une motte du XI<sup>e</sup> siècle dont les élévations ont été utilisées par quatre autres châteaux successifs. Restent notamment un escalier et des celliers souterrains du XIV<sup>e</sup> siècle, ainsi que des tours et des salles du XV<sup>e</sup> siècle. Pratique du tir à l'arc.

### Château de Saint-Mesmin

**SAINT-ANDRÉ-SUR-SÈVRE, DEUX-SÈVRES, NOUVELLE-AQUITAINE**

79380 Saint-André-sur-Sèvre  
Samedi 21 et dimanche 22 de 10h30 à 12h30 et de 14h30 à 18h30 (4,5 euros, gratuit pour les moins de 18 ans)  
05 49 80 17 62, [www.chateau-saintmesmin.com](http://www.chateau-saintmesmin.com)

**CLASSÉ AU TITRE DES MONUMENTS HISTORIQUES EN 1993**

Le château fort de Saint-Mesmin est une forteresse datant du Moyen-Âge. Reconstitué vers 1370 par Pierre de Montfaucon, chevalier et seigneur de Saint-Mesmin, il a fait l'objet d'importants travaux de fortification à la fin du XIV<sup>e</sup> siècle. Au XV<sup>e</sup> siècle a été ajouté un imposant donjon de 28 mètres de haut, couronné de mâchicoulis et d'archères canonnières. Avec son pont-levis, le château présente les caractéristiques d'une petite forteresse militaire, érigée pendant la guerre de Cent Ans, alliée au souci d'une volonté de confort, grandissant à la fin du Moyen-Âge. Découverte des arts martiaux historiques européens (AMHE), terme désignant, depuis les années 1990, l'ensemble des pratiques martiales qui ont existées en Europe de l'Antiquité au XX<sup>e</sup> siècle, ainsi que la démarche d'étude et de reconstitution de ces pratiques.

### Château de Marmande

**VELLÈCHES, VIENNE, NOUVELLE-AQUITAINE**

86230 Vellèches  
Samedi 21 et dimanche 22 de 14h à 19h  
06 81 94 08 75

**CLASSÉ AU TITRE DES MONUMENTS HISTORIQUES EN 2015**

Les ruines du château féodal de Marmande sont situées à la frontière de la Touraine et du Poitou. Avec ses douves, ses courtines, sa tour guette de 30 mètres de haut, le château de Marmande, dont la construction s'est étendue du XI<sup>e</sup> au XVI<sup>e</sup> siècle, est une des plus importantes et des plus anciennes forteresses de la région.

Spectacle de cirque, exposition « Fêtes et divertissements en Poitou-Charentes à l'époque romane » et visite guidée (payante).

### Mairie de Verfeil

**VERFEIL, HAUTE-GARONNE, OCCITANIE**

3 rue Vauraise 31590 Verfeil  
Dimanche 22 de 10h30 à 12h  
[www.mairie-verfeil31.fr](http://www.mairie-verfeil31.fr)

Verfeil est une cité cathare qui a conservé l'aspect d'un village médiéval. C'était un haut lieu du catharisme entre Albigeois et Languedoc et le lieu de vie des petites filles de la comtesse de Ségur. Le château de la famille et le musée du pays verfeillois en sont les témoins. Conférence animée par un guide-conférencier et médiateur culturel : « Art et divertissement au Moyen-Âge », traitant de l'évolution de l'art et de la définition du divertissement à l'époque médiévale.

### Site du Saut de Sabo

**ARTHÈS, TARN, OCCITANIE**


9 rue Lucienne Pelligrini 81160 Arthès  
Samedi 21 de 21h à 22h (sur inscription)  
05 63 45 91 01

Le Saut de Sabo, défilé rocheux de 500 mètres de long sur le Tarn, offre un spectacle chaotique. Cette chute naturelle de 18 mètres a fortement favorisé l'implantation au XIX<sup>e</sup> siècle, d'un ensemble sidérurgique longtemps florissant. Le site était donc un lieu propice pour accueillir une centrale hydroélectrique. Depuis son ouverture en 1990, la centrale du Saut de Sabo a une puissance qui équivaut à la consommation de la ville d'Albi.

Spectacle déambulatoire où théâtre, cirque et expression corporelle se conjuguent autour du patrimoine, du musée, de l'usine du Saut du Tarn et de la centrale hydroélectrique.



SITE DU SAUT DE SABO  
(ARTHÈS, TARN, OCCITANIE)  
© VALLÉE DU TARN



# Ouvertures exceptionnelles

## École de gendarmerie

**MONTLUÇON, ALLIER, AUVERGNE — RHÔNE-ALPES**

95 avenue Jules Guesde 03100 Montluçon  
Dimanche 22 de 10h à 19h  
04 70 08 50 00

Créée le 1<sup>er</sup> août 1976, l'école de gendarmerie de Montluçon est implantée dans la caserne Richemont construite entre 1910 et 1913, sur un emplacement qui a abrité successivement le 121<sup>e</sup> régiment d'infanterie de 1913 à 1939 et le 152<sup>e</sup> régiment d'infanterie de 1939 à 1942. La caserne est ensuite occupée par les forces allemandes de 1942 à 1944 et par les forces françaises de l'Intérieur de 1944 à 1945. De 1945 à 1958, elle était occupée par le 92<sup>e</sup> régiment d'infanterie, puis par le centre d'instruction du service du matériel de 1958 au 31 juillet 1976. L'école préparatoire et de perfectionnement de la gendarmerie prend possession de la caserne Richemont le 1<sup>er</sup> août 1976. En 1984, elle prend l'appellation d'école de sous-officiers de gendarmerie puis celle d'école de gendarmerie en 1998.

Visite libre et découverte du savoir-faire de la gendarmerie.

## Lycée Gabriel Faure

**TOURNON-SUR-RHÔNE, ARDÈCHE, AUVERGNE — RHÔNE-ALPES**

1 place Stéphane Mallarmé 07300 Tournon-sur-Rhône  
Samedi 21 et dimanche 22 de 10h à 12h et de 14h à 18h  
gabriel-faure-tournon.elycee.rhonealpes.fr

**PORTAIL D'ENTRÉE CLASSÉ AU TITRE DES MONUMENTS HISTORIQUES EN 1925, PARC CLASSÉ AU TITRE DES MONUMENTS HISTORIQUES EN 1932 ET CHAPELLE CLASSÉE AU TITRE DES MONUMENTS HISTORIQUES EN 1943**

Anciennement nommé collège de Tournon, le lycée Gabriel Faure porte aujourd'hui le nom de l'écrivain Gabriel Faure (1877-1962), natif de Tournon. Les locaux comprennent une bibliothèque, dite Honoré d'Urfé, où se trouvent entre 10 000 et 15 000 ouvrages, ainsi qu'une chapelle de style « Jésuite classique » et une galerie de tapisseries.

Visite libre et visite guidée des parties historiques.



APOTHIKAIRIE DES VISITANDINES  
(CRÉMIEU, ISÈRE, AUVERGNE — RHÔNE-ALPES)  
© DR

## Apothicaire des Visitandines

**CRÉMIEU, ISÈRE, AUVERGNE — RHÔNE-ALPES**

Maison de retraite Sainte-Jeanne de Chantal,  
place des Visitandines 38460 Crémieu  
Samedi 21 et dimanche 22 de 14h à 14h45, de 15h à 15h45, de 16h à 16h45 et de 17h à 17h45  
www.tourisme-cremieu.fr

**CLASSÉE AU TITRE DES MONUMENTS HISTORIQUES EN 1983**

Construite en 1715 dans l'ancien couvent des Visitandines, l'apothicaire aux solives bleues sur fond blanc et décorées de rinceaux, de serpents entrelacés et de paysages crémolans, abrite une riche collection de pots à pharmacie en faïence et en verre ainsi que d'anciens outils de chirurgie.

Visite guidée.

## Collège Notre-Dame de Mongré

**VILLEFRANCHE-SUR-SAÔNE, RHÔNE, AUVERGNE — RHÔNE-ALPES**

276 avenue Saint-Exupéry 69652 Villefranche-sur-Saône  
Samedi 21 de 20h à 23h  
www.mongre.org

**ORGUE CLASSÉ AU TITRE DES MONUMENTS HISTORIQUES EN 1977**

Le 14 août 1842, mademoiselle de La Barmondière lègue le domaine de Mongré à la congrégation des Pères jésuites pour y construire un établissement d'éducation pour adolescents. La première rentrée s'effectue en 1848 avec un effectif de 34 élèves qui s'installent au Vieux Château (bâtiment démoli en 1964). Il passe sous la direction des pères assomptionnistes en 1951 et est aujourd'hui dirigé par un corps enseignant laïc, tout en gardant une pédagogie d'inspiration ignatienne. Les bâtiments, conçus par l'architecte M. Bresson, sortent de terre entre 1851 et 1853. La grande chapelle est achevée le 25 mai 1865 et, à la rentrée 1866, Mongré accueille 487 élèves. L'orgue installé dans la chapelle du lycée fut confectionné par Aristide Cavaillé-Coll en 1869.

Circuit théâtralisé de nuit racontant quelques grands événements de l'histoire du collège depuis 1842 et concert de l'ensemble vocal composé d'une soixantaine d'élèves du CM2 à la terminale.

## Tuilerie de Varennes-Saint-Sauveur

**VARENNES-SAINT-SAUVEUR, SAÔNE-ET-LOIRE, BOURGOGNE — FRANCHE-COMTÉ**

Le Bourg 71480 Varennes-Saint-Sauveur  
Dimanche 22 de 14h à 18h

**INSCRITE AU TITRE DES MONUMENTS HISTORIQUES EN 1977**

Restauré en 1973, ce bâtiment du XVII<sup>e</sup> siècle est un témoignage majeur de l'architecture préindustrielle en Bresse. La tuilerie fut construite pour les besoins de l'entretien des dix-neuf fermes de la propriété des Desglands de Cessia. On y a fabriqué des tuiles creuses et des briques de pavage jusqu'en 1932.

Visite guidée.

## Site et musée des mégalithes de Changé

**SAINT-PIAT, EURE-ET-LOIR, CENTRE — VAL DE LOIRE**

39-41 rue des Dolmens 28130 Saint-Piat  
Dimanche 22 de 9h30 à 17h  
06 81 13 30 76, www.megalithesdechange.fr

**CLASSÉ AU TITRE DES MONUMENTS HISTORIQUES EN 1974**

En limite des communes de Maintenon et Saint-Piat, les monuments mégalithiques qui composent le site archéologique sont connus depuis de nombreux siècles. Le dolmen de la Grenouille situé au bord la route, à l'entrée du hameau de Changé, le menhir du But de Gargantua au centre de la prairie, les dolmens Petit et du Berceau font partie du paysage et du patrimoine local. C'est probablement un des rares sites préhistoriques du département regroupant autant de mégalithes dans un secteur aussi restreint. Le site a fait l'objet de 18 campagnes de fouilles entre 1983 et 2000. En 2015, un musée a été créé pour expliquer son histoire.

Visite guidée des fouilles et du musée et visite libre du camp de César, mis en valeur grâce à de nouveaux sentiers balisés.

## Future bibliothèque de la Société archéologique de Touraine

**TOURS, INDRE-ET-LOIRE, CENTRE — VAL DE LOIRE**

2 rue des Maures 37000 Tours  
Samedi 21 et dimanche 22 de 10h à 18h  
06 07 27 35 01, www.societearcheotouraine.eu

**BÂTIMENT INSCRIT AU TITRE DES MONUMENTS HISTORIQUES EN 1946**

Construit au milieu du XV<sup>e</sup> siècle, ce bâtiment constituait l'extrémité est du logis des Gouverneurs dont il a été séparé au XIX<sup>e</sup> siècle pour rectifier la rue des Maures. Il est construit sur le tracé de la muraille gallo-romaine du IV<sup>e</sup> siècle le long de la Loire. Le bâtiment est en cours d'aménagement et deviendra la bibliothèque de la Société archéologique de Touraine.

Visite guidée.

## Centre national des arts du cirque

**CHÂLONS-EN-CHAMPAGNE, MARNE, GRAND EST**

Avenue Maréchal Leclerc 51000 Châlons-en-Champagne  
Samedi 21 de 13h30 à 17h30  
www.cnac.fr

**INSCRIT AU TITRE DES MONUMENTS HISTORIQUES EN 1984**

Le Centre national des arts du cirque (CNAC) est un établissement de formation supérieure et de recherche sous tutelle du ministère de la Culture inauguré en 1986. Il est installé dans le cirque municipal de Châlons-en-Champagne, construit à la fin du XIX<sup>e</sup> siècle par l'architecte Louis Gillet.

Visite guidée.

## Ateliers de construction de décors du théâtre national de Strasbourg (TNS)

**ILLKIRCH, BAS-RHIN, GRAND EST**

8 rue de l'Industrie 67400 Illkirch  
Samedi 21 et dimanche 22 à 10h30, 14h et 16h30  
(sur réservation)  
www.tns.fr

Situé à Illkirch depuis 1980 et entièrement repensé et rénové en 2009, l'atelier regroupe neuf artisans (menuisier, ébéniste, serrurier, chaudronnier, tapissier et peintre-sculpteur). Il a pour tâche, à partir d'une maquette, d'un dessin voire d'une esquisse, de trouver les meilleures réponses techniques aux désirs artistiques d'un scénographe ou d'un metteur en scène.

Visite guidée et rencontre avec les différents métiers de la construction.

## Habitation Thomas l'Ermitage

**BOUILLANTE, GUADELOUPE**

Morne Surelle 97125 Bouillante  
Samedi 21 de 14h à 17h et dimanche de 10h à 12h et de 14h à 17h  
05 90 95 69 88

**INSCRITE AU TITRE DES MONUMENTS HISTORIQUES EN 2004**

L'habitation Thomas est une demeure située au lieu-dit du Morne Surellh. L'habitation-caféière, construite à 350 mètres d'altitude, a été élevée en trois étapes successives entre 1820 et 1900, et rénovée de 2008 à 2013. Le site donne sur un cirque s'ouvrant sur la mer des Caraïbes.

Visite libre, visite guidée, exposition d'un artiste local et projection du film sur la restauration de l'habitation.



HABITATION THOMAS L'ERMITAGE  
(BOUILLANTE, GUADELOUPE)  
© DR

## Arènes de Senlis

**SENLIS, OISE, HAUTS-DE-FRANCE**

22 place des Arènes 60300 Senlis

Samedi 21 de 14h à 18h et dimanche 22 de 10h à 18h

06 03 35 06 00, marcepopeau@wanadoo.fr

CLASSÉES AU TITRE DES MONUMENTS HISTORIQUES EN 1875

Petit édifice de spectacle gallo-romain de forme ellipsoïdale et de type semi-creusé, il a été redécouvert en 1865. Acquis et déblayées par la Société d'histoire et d'archéologie de Senlis, les arènes appartiennent toujours à cette association. Visite guidée, exposition photographique et initiation à l'archéologie.

## Palais-Royal : ministère de la Culture, Conseil d'État et Conseil constitutionnel

**1<sup>ER</sup> ARRONDISSEMENT, PARIS, ÎLE-DE-FRANCE**

Place Colette 75001 Paris

Samedi 21 et dimanche 22 de 9h à 18h

www.domaine-palais-royal.fr, 01 47 03 92 16

CLASSÉ AU TITRE DES MONUMENTS HISTORIQUES EN 1994

Héritage du cardinal de Richelieu, le Palais-Royal fut la résidence du jeune Louis XIV, puis celle des princes de la maison d'Orléans, et enfin celle de Jérôme Bonaparte. Il abrite aujourd'hui quatre institutions : le ministère de la Culture, le Conseil constitutionnel, le Conseil d'État et la Comédie Française.

Visite libre menée par les collaborateurs des institutions et des guides conférenciers qui seront présents sur place afin de répondre aux questions des visiteurs sur les missions des institutions et l'histoire des lieux. Présentation par le ministère de la Culture d'une exposition sur la cathédrale Notre-Dame de Paris et animations ludiques tous publics organisées par le Fondation Nestlé France, partenaire national des Journées européennes du patrimoine.

## Cour de cassation

**1<sup>ER</sup> ARRONDISSEMENT, PARIS, ÎLE-DE-FRANCE**

5 quai de l'Horloge 75001 Paris

Samedi 21 et dimanche 22 de 10h à 18h20 (sur inscription)

www.courdecassation.fr

CLASSÉE AU TITRE DES MONUMENTS HISTORIQUES EN 1862

Créée en 1790, la juridiction suprême occupe un bâtiment



FORTERESSE DU MONT-VALÉRIEN  
(SURESNES, HAUTS-DE-SEINE, ÎLE-DE-FRANCE)  
© COPYLEFT

conçu puis restauré entre 1861 et 1892, empreint d'histoire. Siégeant dans l'enceinte du palais de justice de Paris, la plus haute juridiction de l'ordre judiciaire a pour mission de contrôler l'exacte application du droit des tribunaux et les cours d'appel, garantissant ainsi une interprétation uniforme sur l'ensemble du territoire.

Visite guidée par un membre de la Cour de cassation, itinéraire se poursuivant avec la visite de la Cour d'appel.

## Observatoire de l'Espace – Siège du Centre national d'études spatiales

**1<sup>ER</sup> ARRONDISSEMENT, PARIS, ÎLE-DE-FRANCE**

2 place Maurice-Quentin 75001 Paris

Samedi 21 de 11h à 20h et dimanche 22 de 11h à 18h

01 44 76 76 66, www.cnes-observatoire.fr

Créé en 1961, le Centre national d'études spatiales est chargé d'élaborer, de proposer et de conduire la politique spatiale française. Les actions de l'Observatoire de l'espace, le laboratoire culturel du CNES, placent l'espace et les activités spatiales au cœur de nombreuses préoccupations, qu'elles soient patrimoniales, littéraires, artistiques ou en interaction avec les différents champs du savoir.

Exposition « Dissipation » se situant à la croisée des archives et de la création contemporaine pour aborder l'histoire spatiale de façon originale.

## Palais du tribunal de commerce de Paris

**4<sup>E</sup> ARRONDISSEMENT, PARIS, ÎLE-DE-FRANCE**

1 quai de Corse 75004 Paris

Samedi 21 et dimanche 22 de 10h à 17h

01 44 32 83 05

INSCRIT AU TITRE DES MONUMENTS HISTORIQUES EN 2018

C'est dans le cadre du plan d'ensemble de réaménagement de Paris, voulu par Napoléon III et le Préfet de la Seine, que le Palais du tribunal de commerce est édifié entre 1859 et 1864 par l'architecte Antoine-Nicolas Bailly. Il comporte des œuvres d'art telles que les salles d'audience décorées dans l'esprit des arts décoratifs et du style de l'Empire et des couloirs de la Présidence où sont gravés les noms de tous les juges depuis 1564, première année de fonctionnement du tribunal de commerce de Paris.

Visite guidée.

## Hôtel de ville de Paris

**4<sup>E</sup> ARRONDISSEMENT, PARIS, ÎLE-DE-FRANCE**

3 rue Lobau 75004 Paris

Samedi 21 et dimanche 22 de 10h à 18h

01 42 76 49 81, www.paris.fr

INSCRIT AU TITRE DES MONUMENTS HISTORIQUES EN 1975 ET 1988

Reconstruit par les architectes Ballu et Deperthes à la suite de l'incendie de 1871, puis inauguré le 13 juillet 1882, l'hôtel de ville de Paris, de style néo-Renaissance, dévoile un ensemble de salons fastueux et de salles réservées au travail des élus de la municipalité.

Visite guidée des salons de réception, de la salle du Conseil de Paris, de la bibliothèque, du bureau du Maire et des salons

avec une exposition « La mode qui s'engage ». Ateliers citoyens et découverte du savoir-faire des artisans de l'hôtel de ville (fleuristes, serruriers, tapissiers, couturières, horlogers, parqueteurs, peintres et lustriers...).

## Ambassade d'Italie

**7<sup>E</sup> ARRONDISSEMENT, PARIS, ÎLE-DE-FRANCE**

47 rue de Varenne 75007 Paris

Samedi 21 de 10h à 13h (sur inscription)

01 49 54 03 00

INSCRITE AU TITRE DES MONUMENTS HISTORIQUES EN 1926

Le palais qui abrite l'ambassade d'Italie depuis 1937, hôtel de Boisgelin ou hôtel de la Rochefoucauld-Doudeauville, a été construit entre 1732 et 1733. Après avoir été loué par Marie de Boisgelin, chanoinesse de Remiremont, puis par Raymond de Boisgelin, archevêque d'Aix-en-Provence, à la fin du XVIII<sup>e</sup> siècle, l'hôtel est acquis par la famille Rochefoucauld-Doudeauville qui l'occupera pendant près d'un siècle et lancera de grands travaux de restauration. En 1937, l'hôtel est acheté par la Caisse des dépôts et consignations, avant d'être donné en emphytéose au gouvernement italien. Visite guidée.

## Maison de l'Environnement et du Développement durable de l'aéroport Paris-Orly

**ATHIS-MONS, ESSONNE, ÎLE-DE-FRANCE**

Avenue Jean-Pierre Bénard 91200 Athis-Mons

Samedi 21 et dimanche 22 de 10h à 16h30 (sur inscription)

01 49 75 90 70, www.entrevoisins.org/maison\_environnement/orly/default.aspx

La Maison de l'Environnement et du Développement durable est un espace qui, depuis 1996, fait la médiation entre l'aéroport et les riverains. Elle se charge d'organiser tout au long de l'année de nombreux événements à l'intention de divers publics : orientation scolaire, expositions, conférences...

Visite guidée.

## Forteresse du Mont-Valérien

**SURESNES, HAUTS-DE-SEINE, ÎLE-DE-FRANCE**

Rue du Colonel Hubert Delestrée 92150 Suresnes

Samedi 21 et dimanche 22 de 10h à 18h

01 41 44 53 50

CLASSÉE AU TITRE DES MONUMENTS HISTORIQUES EN 1922 ET INSCRITE AU TITRE DES MONUMENTS HISTORIQUES EN 1976

La forteresse du Mont-Valérien a été construite de 1840 à 1846. Il s'agit d'un lieu chargé de mémoire pour les Français : au cours de la Seconde Guerre mondiale, 1 008 résistants et otages y ont été fusillés par les armées nazies. La forteresse accueille le Mémorial de la France combattante, inauguré par Charles de Gaulle en 1960.

Visite guidée passant par une poudrière, un cimetière, le mémorial et la Clairière des Fusillés.

## Sous-préfecture de Bayeux

**BAYEUX, CALVADOS, NORMANDIE**

7 place Charles de Gaulle 14400 Bayeux

Samedi 21 de 14h à 18h

02 14 47 60 11, sp-bayeux@calvados.gouv.fr

L'hôtel de la sous-préfecture de Bayeux est un bâtiment classique complété par deux ailes définissant une cour d'honneur et affirmant la parfaite symétrie de l'ensemble. Le plan initial signe l'apparition d'un style architectural du Second Empire, propre à l'administration préfectorale. La sous-préfecture a par ailleurs été le siège du gouvernement de la France Libre en 1944.

Visite guidée.

## Préfecture de l'Eure

**ÉVREUX, EURE, NORMANDIE**

5 rue de Verdun 27000 Évreux

Dimanche 22 de 15h30 à 17h

02 32 78 27 33, www.eure.gouv.fr

La résidence préfectorale est la demeure des préfets de l'Eure depuis 1955. Elle abrite des tapisseries exceptionnelles et est entourée d'un jardin traversé par un bras de l'iton.

Visite libre et visite guidée.

## Préfecture de l'Orne

**ALENÇON, ORNE, NORMANDIE**

39 rue Saint-Blaise 61000 Alençon

Dimanche de 10h à 14h et de 14h30 à 19h

02 33 80 61 61, www.orne.gouv.fr

CLASSÉE AU TITRE DES MONUMENTS HISTORIQUES EN 1914

L'hôtel de Guise fut élevé vers 1630 dans le style Louis XIII en brique et pierre. Deux pavillons de part et d'autre d'un mur d'entrée, aujourd'hui disparu, annoncent l'hôtel. Le logis principal se compose d'un corps central encadré de deux ailes plus basses.

Visite libre.



ANCIEN HÔPITAL ALLEMAND  
(LE HAVRE, SEINE-MARITIME, NORMANDIE)  
© MÉMOIRE ET FORTIFICATIONS

## Ancien hôpital allemand

**LE HAVRE, SEINE-MARITIME, NORMANDIE**

36 rue de Trigauville 76610 Le Havre  
Samedi 21 et dimanche 22 de 8h20 à 12h et de 13h20 à 18h  
(sur inscription, 2 euros, gratuit pour les moins de 14 ans, groupe de 15 personnes)  
02 35 22 31 22, [www.memoire-et-patrimoine-le-havre.fr](http://www.memoire-et-patrimoine-le-havre.fr)  
INSCRIT AU TITRE DES MONUMENTS HISTORIQUES EN 2017

L'ancien hôpital allemand date en réalité des années 1848, servant à l'origine de caves pour la brasserie Polaire. Il est modifié par les ingénieurs allemands de l'organisation Todt à partir de 1942. Trois gros bunkers sont construits et l'hôpital peut accueillir de 600 à 800 blessés. Il devient le plus important complexe hospitalier au centre de la forteresse du Havre. Visite guidée.

## Temple hindouiste de Gopalji Mandir

**SAINT-ÉTIENNE-DU-ROUVRAY, SEINE-MARITIME, NORMANDIE**

41 rue du Madrillet 76800 Saint-Étienne-du-Rouvray  
Dimanche 22 à 14h30 et 16h

Le temple hindouiste est le temple de la congrégation de l'ordre monastique vaisnava, la seule congrégation religieuse hindouiste légalement reconnue par le gouvernement français. Ce temple a été construit par les moines eux-mêmes. L'endroit est décoré de peintures murales, de fresques, de meubles sculptés en Inde, de bassins d'ornement extérieurs et d'un petit musée qui présente cette tradition indienne. Visite guidée.

## Domaine de Bernou

**LA CROIX-BLANCHE, LOT-ET-GARONNE, NOUVELLE-AQUITAINE**

891 route des Cèdres 47340 La Croix-Blanche  
Samedi 21 et dimanche 22 de 10h à 12h et de 14h à 18h  
[www.domainedebernou.com](http://www.domainedebernou.com)

Situé au nord d'Agen, le domaine de Bernou propose de grandes chambres d'hôtes dans une demeure datant de 1780. La propriété s'étend sur 25 hectares de prés et de bois. Un parc aux arbres remarquables se situe de l'autre côté de la maison. Découverte du domaine, de son élevage de chevaux et de ses cavernes troglodytiques.



HÔTEL MAGNOL  
(MONTPELLIER, HÉRAULT, OCCITANIE)  
© A-GIORNO-OTM

## Hôtel Magnol

**MONTPELLIER, HÉRAULT, OCCITANIE**

10 rue du Bayle 34000 Montpellier  
Samedi 21 et dimanche 22 de 13h à 14h, de 14h à 15h, de 15h à 16h et de 16h à 17h (sur inscription)  
[contact@hotelmagnol.com](mailto:contact@hotelmagnol.com)

L'hôtel Magnol est un hôtel particulier privé dont la cour intérieure s'ouvre sur un escalier à clé pendante avec sa rampe en fer forgé du XVII<sup>e</sup> siècle. Ancienne demeure du botaniste Pierre Magnol en l'honneur de qui le magnolia fut baptisé, c'est aujourd'hui un espace culturel et un lieu de réception. Visite guidée.

## Château de Gilles de Rais

**CHAMPTOCÉ-SUR-LOIRE, MAINE-ET-LOIRE, PAYS DE LA LOIRE**

49123 Champtocé-sur-Loire  
Samedi 21 et dimanche 22 de 10h à 19h  
02 41 39 91 80, [www.champtoce.fr](http://www.champtoce.fr)

INSCRIT AU TITRE DES MONUMENTS HISTORIQUES EN 1926  
PREMIÈRE PARTICIPATION

Le château de Champtocé est un château d'origine médiévale connu pour avoir été un des lieux de résidence de Gilles de Rais. Gilles de Rais y naquit vers 1405, de l'union de Marie de Craon et de Guy de Laval, sieur de Retz. Au Moyen-Âge, le château fut la première place forte de l'Anjou sur la rive droite de la Loire, la première ligne de défense contre le duché de Bretagne et surtout, un péage très important. Ce n'est qu'au XIII<sup>e</sup> siècle que la forteresse de Champtocé prit sa forme actuelle.

Visite libre, exposition sur l'histoire du château, démonstration de taille de pierre, atelier de confection d'une bourse en cuir et installation d'un camp médiéval.

## École nationale supérieure d'Arts et Métiers (ENSAM)

**AIX-EN-PROVENCE, BOUCHES-DU-RHÔNE, PROVENCE-ALPES-CÔTE D'AZUR**

2 cours des Arts et Métiers 13100 Aix-en-Provence  
Dimanche 22 de 10h à 17h30  
04 42 93 81 81

Fondée en 1843, l'École nationale supérieure d'Arts et Métiers (ENSAM) est un établissement public dont les missions principales sont la formation initiale et la formation continue d'ingénieurs, la recherche scientifique et technique, ainsi que l'assistance aux entreprises industrielles. Elle est située à l'emplacement d'un ancien monastère royal datant de 1620. Visite guidée de la fonderie avec présentation des différentes techniques de moulage et exposition sur l'histoire du campus.

## Archives départementales du Vaucluse

**AVIGNON, VAUCLUSE, PROVENCE-ALPES-CÔTE D'AZUR**

Palais de Papes 84000 Avignon  
Samedi 21 à 18h (sur inscription) et dimanche 22 de 13h à 19h  
[archives.vaucluse.fr](http://archives.vaucluse.fr)

BÂTIMENT CLASSÉ AU TITRE DES MONUMENTS HISTORIQUES EN 1840

Les archives départementales du Vaucluse sont installées depuis 1883 dans la partie nord du Palais des Papes (palais gothique du XIV<sup>e</sup> siècle). Celle-ci était occupée, auparavant et depuis la Révolution, par les prisons départementales. C'est le pape Benoît XII qui fit construire par Pierre Poisson le premier palais que l'on appelle aujourd'hui le Palais Vieux, sur l'emplacement du palais épiscopal. Visite libre et visite guidée.

## Hôtel du Département du Vaucluse

**AVIGNON, VAUCLUSE, PROVENCE-ALPES-CÔTE D'AZUR**

Place Viala 84000 Avignon  
Samedi 21 et dimanche 22 à 14h45, 16h et 17h15  
04 90 16 15 00, [vaucluse.fr](http://vaucluse.fr)

CLASSÉ AU TITRE DES MONUMENTS HISTORIQUES EN 1932

Construit à partir de 1710 par l'architecte François II Franque et son fils Jean-Baptiste, l'hôtel Desmarests de Montdevergues est devenu la collectivité départementale en 1876. Aujourd'hui encore, c'est là que siègent et délibèrent les conseillers départementaux. Visite guidée.

## Lycée Bellepierre

**SAINT-DENIS, LA RÉUNION**

51 avenue Gaston Monerville 97400 Saint-Denis  
Vendredi 20 de 14h30 à 17h et samedi 21 de 8h à 12h  
[lycee-bellepierre.ac-reunion.fr](http://lycee-bellepierre.ac-reunion.fr)

Situé à Saint-Denis, l'établissement du lycée Bellepierre est un lycée public dépendant de l'académie de La Réunion. Découverte des plantes du lycée (dont son arboretum) vers leur revalorisation et sensibilisation au recyclage des déchets.

## Temple maçonnique

**SAINT-DENIS, LA RÉUNION**

8 rue Nicole de la Serve 97400 Saint-Denis  
Samedi 21 de 14h à 18h et dimanche 22 de 9h à 18h  
06 92 71 02 91

Le plus vieux temple maçonnique de La Réunion, datant de 1816, est dédié à Éléonore Perrier de Salvert, homme qui a implanté les premières loges sur l'île de La Réunion. Visite libre et expositions sur la maçonnerie féminine et la laïcité.



ARCHIVES DÉPARTEMENTALES DU VAUCLUSE  
(AVIGNON, VAUCLUSE, PROVENCE-ALPES-CÔTE D'AZUR)  
© JEAN-MARC ROSIER



The background features a large white triangle pointing upwards, centered on the left side. The rest of the background is a solid blue color. The text is positioned in the upper right quadrant of the blue area.

# **Premières participations**

## Château de Beaufort

**SAINT-GERMAIN-LES-PAROISSES, AIN, AUVERGNE — RHÔNE-ALPES**

01300 Saint-Germain-les-Paroisses  
Samedi 21 et dimanche 22 de 9h à 18h

INSCRIT AU TITRE DES MONUMENTS HISTORIQUES EN 2003

Le château de Beaufort est une ancienne maison forte bâtie vers 1400 par Jean de Rossillon, centre de la seigneurie de Beaufort, dont les ruines se dressent sur la commune de Saint-Germain-les-Paroisses. Il ne subsiste que des ruines d'une enceinte, le logis et le donjon carré. L'édifice de plan rectangulaire est entouré de divers aménagements : fossés, terrasses, courtine. Le logis consiste en un long bâtiment comportant, à chaque extrémité, une tour non saillante et une tourelle d'escalier au centre de la façade. L'ensemble peut être attribué à la fin du XV<sup>e</sup> siècle et illustre l'architecture féodale finissante.

Visite guidée, présentation de l'architecture, de l'organisation du monument et des travaux de restauration.

## Moulin et cascades de Chambeuil

**LAVEISSIÈRE, CANTAL, AUVERGNE — RHÔNE-ALPES**

Fraisse-Bas 15300 Laveissière  
Dimanche 22 de 15h à 18h

04 71 20 09 47

Avec son mécanisme simple datant du Moyen-Âge, ce moulin récemment restauré est caractéristique de la grande majorité des moulins anciens du Massif cantalien : un canal de dérivation amène l'eau qui s'engouffre dans l'édifice et entraîne une roue horizontale directement reliée aux meules. La vallée de Chambeuil est suspendue au-dessus du niveau de la vallée de l'Alagnon qui a subi un creusement glaciaire plus fort. En franchissant ce seuil d'une centaine de mètres, le ruisseau de Chambeuil, qui reprend un cours torrentiel, a creusé un petit canyon et forme de nombreuses cascades. Randonnée commentée à la découverte du patrimoine (ancienne mine de lignite, moulins, ruines des châteaux, fermes traditionnelles).



MOULIN ET CASCADE DE CHAMBEUIL  
(LAVEISSIÈRE, CANTAL, AUVERGNE — RHÔNE-ALPES)  
© CANTALISSIME

## Château de Saconay

**POMEY, RHÔNE, AUVERGNE — RHÔNE-ALPES**

69590 Pomeys  
Samedi 21 de 15h à 16h30 et dimanche 22 de 15h à 16h30  
et de 17h à 18h30

chateaudesaconay.fr

CLASSÉ AU TITRE DES MONUMENTS HISTORIQUES EN 2001

Le château de Saconay, dont les parties les plus anciennes remontent au XIV<sup>e</sup> siècle, présente un aspect médiéval avec ses quatre tours rondes et son donjon néogothique. Il a conservé intacte une très belle décoration intérieure du XVIII<sup>e</sup> siècle, dont une grande galerie ornée de peintures murales, des boiseries, tapisseries, tentures...  
Visite guidée.

## Batterie Rolland

**ARGUEL, DOUBS, BOURGOGNE — FRANCHE-COMTÉ**

25720 Arguel  
Samedi 21 à 14h30 et à 16h (sur inscription)  
03 81 57 29 65, mairie.fontain@wanadoo.fr

OUVERTURE EXCEPTIONNELLE

La batterie Rolland fait partie de la ceinture de fortifications mise en place entre 1872 et 1893 autour de Besançon dans le cadre du système Séré de Rivières. Cette batterie est positionnée entre le fort de Pugy et le fort de Fontain.  
Visite guidée.

## Archives départementales

**VINEUIL, LOIR-ET-CHER, CENTRE — VAL DE LOIRE**

77 rue Réaumur 41350 Vineuil  
Samedi 21 et dimanche 22 de 13h à 17h30  
02 54 33 52 80, www.culture41.fr/Archives-departementales/Informations-pratiques/Actualites

Nouveau bâtiment des archives départementales, consacré aux archives contemporaines et foncières et ouvert depuis janvier 2019.

Visite guidée et « De l'exode à la Reconstruction : la Seconde Guerre mondiale en Loir-et-Cher » pour partir à la découverte de documents inédits sur le Loir-et-Cher dans la guerre de 39-45.

## Théâtre de La Madeleine

**TROYES, AUBE, GRAND EST**

Rue Jules Lebocey 10000 Troyes  
Dimanche 22 à 10h, 11h, 12h30, 14h, 15h, 16h et 17h  
(sur inscription, 25 participants par groupe)  
03 25 43 32 10, www.theatredelamadeleine.com, www.vpah-troyes.fr

LABEL VILLE D'ART ET D'HISTOIRE

Troyes est une des premières villes de France où les formes de l'art se produisent dans des salles dédiées. Édifié en 1777, d'abord en bois, le théâtre de La Madeleine a profité de restaurations successives jusqu'à devenir ce théâtre à l'italienne qui possède une excellente acoustique et que les artistes considèrent comme remarquable.

Visite théâtralisée des coulisses.

## Théâtre municipal d'Abbeville

**ABBEVILLE, SOMME, HAUTS-DE-FRANCE**

Boulevard Vauban 80100 Abbeville  
Dimanche 22 à partir de 11h  
03 22 24 27 92, abbeville@ca-baiedesomme.fr

INSCRIT AU TITRE DES MONUMENTS HISTORIQUES EN 2003

Bâti dans un style hétéroclite alliant brique, pierre et mosaïque, le théâtre d'Abbeville possède l'une des dernières salles d'inspiration italienne du nord de la France. Pendant la Première Guerre mondiale, des spectacles sont déjà donnés, notamment pour les troupes militaires en stationnement, mais il faut réellement attendre 1919 pour que l'édifice soit inauguré et 1923 pour que la première saison débute.  
Visite libre et découverte du quartier du théâtre.

## Institut Fontaine

**CROIX, NORD, HAUTS-DE-FRANCE**

Allée des 2 Lions 59170 Croix  
Samedi 21 et dimanche 22 de 14h à 15h, de 15h à 16h, de 16h à 17h et de 17h à 18h  
03 20 20 63 04, nfruit@fdd-fontaine.org

INSCRIT AU TITRE DES MONUMENTS HISTORIQUES EN 1951

Le domaine de 40 hectares date du XIV<sup>e</sup> siècle et le château de Fontaine, érigé au XIX<sup>e</sup> siècle, abrite aujourd'hui l'Institut Fontaine, un lieu de formation et de ressourcement ainsi qu'un potager en permaculture.  
Visite guidée.

## Lycée Félix Faure

**BEAUVAIS, OISE, HAUTS-DE-FRANCE**

31 boulevard de l'Assaut 60000 Beauvais  
Samedi 21 de 9h30 à 11h, de 11h à 12h30, de 14h à 15h30 et de 15h30 à 17h  
03 44 15 62 13, ce.0600001a@ac-amiens.fr

INSCRIT AU TITRE DES MONUMENTS HISTORIQUES EN 2017

Portant le nom du président de la République Félix Faure, décédé en 1899 et ancien élève au collège de Beauvais, le lycée a été inauguré en 1898. Conçu par l'architecte picard Norbert-Auguste Maillart, l'édifice a été construit à partir de matériaux locaux, tels la brique, la pierre de Saint-Maximin ou encore les carreaux de pavement de la manufacture Boulenger. D'une grande symétrie, les bâtiments ont été organisés autour de trois cours. Son implantation à flanc de coteau contribue à la monumentalité de son architecture et donne une allure de véritable temple de l'instruction publique. Au cours de la Première Guerre mondiale, il est réquisitionné comme hôpital temporaire accueillant environ 40 000 blessés au front pendant la Seconde Guerre mondiale, il est occupé ponctuellement par la Feldkommandantur allemande et est victime à plusieurs reprises des bombardements de la ville.  
Visite guidée.

## Ermitage Saint-Louis — Site archéologique

**FONTAINEBLEAU, SEINE-ET-MARNE, ÎLE-DE-FRANCE**

Butte Saint-Louis 77300 Fontainebleau  
Samedi 21 de 14h à 17h30  
01 60 74 68 68, www.onf.fr

L'ermitage Saint-Louis se trouve en haut de la butte du même nom dans la forêt domaniale de Fontainebleau. La légende veut que Saint-Louis ait fondé cette chapelle après s'être perdu en forêt. Depuis 2017, l'Office national des forêts en partenariat avec le Conseil départemental de Seine-et-Marne y effectue des recherches archéologiques. L'objectif est de mieux connaître ce site à travers des éléments de datation. Pour des raisons de sécurité, le site est habituellement fermé au public.  
Visite guidée avec un guide qui présentera la forêt et le travail du forestier.

## Lycée professionnel Jean-Monnet

**MONTROUGE, HAUTS-DE-SEINE, ÎLE-DE-FRANCE**

128 avenue Jean Jaurès 92120 Montrouge  
Samedi 21 9h30 à 18h30  
01 41 17 44 20, www.lyc-monnet-montrouge.ac-versailles.fr

Établissement d'apprentissage des métiers du bâtiment, le lycée Jean-Monnet fait figure d'exemple dans les constructions scolaires des années cinquante. Il est bâti d'après un plan classique et moderne avec un parti pris tributaire de l'architecture des années trente : volumes géométriques rigoureux, fenêtres-hublots, longs bandeaux vitrés, etc. On y trouve une sculpture de verre en bas-relief de Henri Navarre, deux fresques sur le thème de « La Maçonnerie » et « Le travail du bois », ainsi qu'un haut-relief du grand sculpteur Art déco Alfred Janniot.  
Visite guidée par des enseignants et des élèves en génie civil pour découvrir le vaste hall circulaire, sa coupole, ses fresques et ses bas-reliefs sur la thématique du travail.



LYCÉE FÉLIX FAURE  
(BEAUVAIS, OISE, HAUTS-DE-FRANCE)  
© CHATSAM

## Distillerie Delizy & Doistau

**PANTIN, SEINE-SAINT-DENIS, ÎLE-DE-FRANCE**

97 avenue Jean Lolive 93500 Pantin

Samedi 21 de 11h à 15h30

06 99 44 90 56

La distillerie de Pantin est assise sur les seuls vestiges de l'ancienne distillerie d'absinthe Delizy & Doistau, étendue sur trois hectares à la fin du XIX<sup>e</sup> siècle. Suite à l'arrêt définitif de la production d'alcools, l'ensemble de ce site est constitué en Société immobilière des établissements Delizy-Doistau. Une parcelle est alors acquise pour installer un garage automobile dans des anciens entrepôts et hangars de la distillerie tandis que la plupart des bâtiments industriels sont détruits dans les années cinquante pour laisser place à un ensemble de logements.

Visite guidée.

## Maison-bateau Torgiléo et église Saint-Pierre-aux-Liens

**BELLEFONTAINE, MARTINIQUE**

97222 Bellefontaine

Vendredi 20 de 8h à 12h30 et samedi 21 de 8h à 12h

(sur inscription)

04 96 30 10 30, maison.asso@ville-bellefontaine.fr

**LABEL ARCHITECTURE CONTEMPORAINE REMARQUABLE**

Les deux édifices ont reçu le label Architecture contemporaine remarquable en 2015. La maison Torgiléo est un imposant édifice en forme de bateau dont la proue est pointée vers le large. Cette maison particulière fut construite en 1948 par Monsieur Dubois, alors ingénieur des arts et métiers. L'église Saint-Pierre-aux-Liens fut quant à elle construite en bois et pierre brune en 1962. Son clocher est séparé du corps principal et sa construction est le fruit des efforts conjoints des Bellefontains. Elle conserve six statues en fer forgé signées Joseph René-Corail.

Visite guidée avec animations pédagogiques.



MAISON-BATEAU TORGILÉO  
(BELLEFONTAINE, MARTINIQUE)  
© DR

## Fonds régional d'art contemporain (FRAC) Normandie Caen

**CAEN, CALVADOS, NORMANDIE**

7 bis rue Neuve Bourg l'Abbé 14000 Caen

Vendredi 20, samedi 21 et dimanche 22 de 14h à 18h

[www.fracnormandiecaen.fr](http://www.fracnormandiecaen.fr)

**INSCRIT AU TITRE DES MONUMENTS HISTORIQUES EN 1988**

Le FRAC Normandie Caen est une collection d'art contemporain de plus de 1200 œuvres. Fort de ses nouveaux espaces, le FRAC propose in situ un programme d'expositions : focus sur les œuvres de sa collection, invitation d'artistes pour des expositions monographiques ou collectives, cartes blanches à des commissaires d'exposition, artistes et théoriciens. Le 8 mars 2019, le FRAC est officiellement inauguré dans l'ancien couvent de la Visitation restauré. Visite libre, visite guidée et atelier « Pixel et Diorama ».

## Blockhaus Montrottins

**FONTAINE-LA-MALLET, SEINE-MARITIME, NORMANDIE**

Rue du Bois 76290 Fontaine-la-Mallet

Samedi 21 et dimanche 22 de 10h à 11h30 et de 18h à 19h30

Le blockhaus Montrottins était un vecteur de communication et de surveillance durant la Seconde Guerre mondiale. Visite guidée.

## Tunnel Sainte-Marie

**LE HAVRE, SEINE-MARITIME, NORMANDIE**

17 rue Pasteur 76600 Le Havre

Samedi 21 et dimanche 22 de 10h à 19h

[www.asph-asso.fr](http://www.asph-asso.fr)

**OUVERTURE EXCEPTIONNELLE**

Construit en 1895, le tunnel Sainte-Marie, long de 250 mètres, est le vestige de l'époque où la ville basse et la ville haute devaient être reliées. À l'origine pour servir de passage d'un tramway à vapeur aidé par câble, dit le « tramway-funiculaire de la côte Sainte-Marie », il devint rapidement un monument unique et utile pour le passage de tramways électriques. En 1942, l'armée allemande le réquisitionna pour en faire un lieu de stockage. À la libération, il sera pillé, habité et bien plus tard abandonné.

Exposition.

## Bibliothèque universitaire des sciences de l'Homme

**BORDEAUX, GIRONDE, NOUVELLE-AQUITAINE**

3 ter place de la Victoire 33000 Bordeaux

Samedi 21 et dimanche 22 de 13h à 18h

05 57 57 19 30, [bibliotheques.u-bordeaux.fr/Les-bibliotheques/Sciences-de-l-Homme/Bibliothèque-universitaire-des-Sciences-de-l-Homme](http://bibliotheques.u-bordeaux.fr/Les-bibliotheques/Sciences-de-l-Homme/Bibliothèque-universitaire-des-Sciences-de-l-Homme)

**BÂTIMENT INSCRIT AU TITRE DES MONUMENTS HISTORIQUES EN 2016**

Lorsque Jean-Louis Pascal remporte le concours pour la construction de la faculté de médecine et de pharmacie de Bordeaux, c'est déjà un architecte reconnu qui vient d'être

nommé architecte de la bibliothèque nationale à Paris. Il réalise à Bordeaux un monument au plan typiquement « Beaux-arts », mais un bâtiment rationnel, qui tient compte des nouvelles découvertes de la médecine et intègre les matériaux modernes du XIX<sup>e</sup> siècle. Le bâtiment abrite aujourd'hui les formations en sciences de l'Homme. La bibliothèque universitaire (BU SH) offre près de 300 places de lecture.

Visite guidée par les bibliothécaires sur un parcours évoquant magie et sorcellerie.

## Musée ethnographique de l'étang de Thau

**BOUZIGUES, HÉRAULT, OCCITANIE**

Quai du Port 34140 Bouzigues

Samedi 21 et dimanche 22 de 14h à 18h

04 67 78 33 57

Le musée de l'étang de Thau fait découvrir au public l'élevage des huîtres, des moules et les métiers de la pêche. Films, expositions d'objets, maquettes et aquariums accompagnent la visite.

Animation à destination du jeune public pour découvrir le muge, poisson méconnu, à l'aide de jeux pédagogiques.

## Église Saint-Denis

**JOUÉ-L'ABBÉ, SARTHE, PAYS DE LA LOIRE**

Rue de l'Église 72380 Joué-l'Abbé

Dimanche 22 de 11h à 12h et de 14h à 17h

02 43 24 98 93

**INSCRITE AU TITRE DES MONUMENTS HISTORIQUES EN 1991**

L'église Saint-Denis, faite de calcaire, grès cénomaniens et grès roussard, est un ancien prieuré édifié par les moines de l'abbaye de la Couture du Mans. Sur le toit sont placés deux coqs et le hourd de charpente, qui surmonte et défend l'entrée de la nef, est l'unique ouvrage de ce type conservé en Sarthe. L'église renferme une statue de saint Michel du XVII<sup>e</sup> siècle témoin du pèlerinage au Mont Saint-Michel. Exposition d'instruments anciens et mini-concerts de musiques du XVI<sup>e</sup> au XIX<sup>e</sup> siècle.

## La Friche la Belle de Mai

**MARSEILLE, BOUCHES-DU-RHÔNE, PROVENCE-ALPES-CÔTE D'AZUR**

41 rue Jobin 13000 Marseille

Samedi 21 de 11h à 12h et dimanche 22 de 15h à 16h30

[www.lafriche.org/fr/](http://www.lafriche.org/fr/)

Née de l'ancienne usine de la Seita, aujourd'hui lieu de création et d'innovation, La Friche la Belle de Mai est à la fois un espace de travail pour ses 70 structures résidentes (400 artistes et producteurs qui y travaillent quotidiennement) et un lieu de diffusion (600 propositions artistiques publiques par an, de l'atelier jeune public aux plus grands festivals). Avec près de 400 000 visiteurs par an, la Friche la Belle de Mai est un espace public où se côtoient une aire de jeux et de sport, cinq salles de spectacles et de concert, des jardins partagés, une librairie, une crèche, 2 400 m<sup>2</sup> d'espaces d'exposition, un toit-terrasse de 8 000 m<sup>2</sup>, un centre de formation...

Visite guidée.



LA FRICHE LA BELLE DE MAI  
(MARSEILLE, BOUCHES-DU-RHÔNE, PROVENCE-ALPES-CÔTE D'AZUR)  
© CAROLINE DUTREY

**Lieux et  
animations  
remarquables**

## Site historique des grottes de Saint-Christophe

**SAINT-CHRISTOPHE-LA-GROTTE, SAVOIE, AUVERGNE — RHÔNE-ALPES**

3796 route de Chambéry

73360 Saint-Christophe-la-Grotte

Samedi 21 et dimanche 22 de 10h à 18h (tarif réduit, 6 euros par adulte, 4 euros par enfant, gratuit pour les moins de 5 ans)

[www.grottes-saint-christophe.com](http://www.grottes-saint-christophe.com), 04 79 65 75 08

Situé à la limite entre Savoie et Dauphiné, le site historique des grottes de Saint-Christophe permet de découvrir la Voie sarde, ancienne voie romaine réaménagée au XVII<sup>e</sup> siècle empruntant un défilé encaissé (canyon) ainsi que les deux grottes des Échelles.

Visite guidée et découverte du lieu afin d'appréhender l'étendue et les caractéristiques du réseau karstique des grottes et de saisir la vulnérabilité du monde souterrain et l'intérêt de le protéger.

## Palais des Ducs et des États de Bourgogne

**DIJON, CÔTE-D'OR, BOURGOGNE — FRANCHE-COMTÉ**

Rue Rameau 21000 Dijon

Dimanche 22 à 15h et à 17h

03 80 74 52 09, [beaux-arts.dijon.fr](http://beaux-arts.dijon.fr)

CLASSÉ AU TITRE DES MONUMENTS HISTORIQUES EN 1996

Situé dans l'aile orientale du Palais des Ducs et des États de Bourgogne qui abrite aujourd'hui la mairie de Dijon, le musée des Beaux-Arts est l'un des plus importants et des plus anciens musées de France. Après 10 années de travaux et quatre mois et demi de fermeture, l'année 2019 marque la réouverture de ce monument historique. La Cour de Bar, fraîchement rénovée, fut construite en 1435 sous Philippe le Bon et les cuisines ducales sont les vestiges d'un bâtiment plus important qui comprenait, outre la salle aux six vastes cheminées, une paneterie et une pâtisserie desservies par une petite cour intérieure pourvue d'un puits. Concert participatif avec l'orchestre Dijon Bourgogne et le chœur de l'opéra de Dijon sur les plus grands airs et chœurs de l'opéra français.



SITE HISTORIQUE DES GROTTES DE SAINT-CHRISTOPHE (SAINT-CHRISTOPHE-LA-GROTTE, SAVOIE, AUVERGNE — RHÔNE-ALPES) © DR

## Musée départemental du compagnonnage

**ROMANÈCHE-THORINS, SAÔNE-ET-LOIRE, BOURGOGNE — FRANCHE-COMTÉ**

98 rue Pierre-François Guillon 71570 Romanèche-Thorins

Samedi 21 et dimanche 22 de 14h à 18h

03 85 35 22 02, [www.musee-compagnonnage71.fr](http://www.musee-compagnonnage71.fr)

Le système français du compagnonnage est un moyen unique de transmettre des savoirs et savoir-faire liés aux métiers de la pierre, du bois, du métal, du cuir et des textiles, ainsi qu'aux métiers de bouche. Le mouvement du compagnonnage concerne près de 45 000 personnes. La formation dure en moyenne cinq ans pendant lesquels l'apprenti change régulièrement de ville, en France et à l'étranger, pour découvrir divers types de savoirs et diverses méthodes de transmission de ces savoirs.

Présentation du métier de feutrier avec explications sur les laines issues de différentes races de moutons et autres animaux ainsi que la technique du feutrage, jeux et parcours pour les enfants et démonstration de savoir-faire par les compagnons de la Fédération compagnonnique des métiers du bâtiment de Lyon.

## Musée de préhistoire de Solutré

**SOLUTRÉ-POUILLY, SAÔNE-ET-LOIRE, BOURGOGNE — FRANCHE-COMTÉ**

Chemin de la Roche 71960 Solutré-Pouilly

Samedi 21 et dimanche 22 de 15h à 18h (sur inscription)

03 85 35 82 81, [www.rochedesolutre.com](http://www.rochedesolutre.com),

[rochedesolutre@saoneetloire71.fr](mailto:rochedesolutre@saoneetloire71.fr)

MUSÉE DE FRANCE

Le musée de Solutré présente les collections d'un des plus riches gisements préhistoriques d'Europe : un site de chasse fréquenté pendant plus de 50 000 ans par des hommes du Paléolithique supérieur qui sont venus chasser des milliers de chevaux et rennes. Aménagé sur le gisement archéologique, le parc archéologique et botanique de Solutré complète la visite du musée. Il permet de découvrir une grande variété d'espèces végétales caractéristiques du milieu naturel et les résultats essentiels des recherches archéologiques. Visite guidée des réserves.

## Bibliothèque de Chalon-sur-Saône

**CHALON-SUR-SAÔNE, SAÔNE-ET-LOIRE, BOURGOGNE — FRANCHE-COMTÉ**

1 place de l'Hôtel de Ville 71100 Chalon-sur-Saône

Samedi 21 de 14h à 17h (sur inscription)

03 85 90 51 50, [secretariat.bibliotheque@chalonsursaone.fr](mailto:secretariat.bibliotheque@chalonsursaone.fr)

La bibliothèque municipale des adultes de Chalon-sur-Saône occupe une partie de l'ancien Palais de justice depuis 1845. On peut admirer dans l'actuelle salle d'étude des boiseries réalisées au XVIII<sup>e</sup> siècle pour la bibliothèque de l'abbaye de la Ferté. Un globe céleste et un globe terrestre du XVIII<sup>e</sup> siècle complètent le décor. La salle de prêt est installée dans le chœur de l'ancienne chapelle des Carmes. La bibliothèque abrite des collections issues des confiscations

révolutionnaires, notamment des bibliothèques des abbayes de La Ferté-sur-Grosne et de Maizière. La bibliothèque des adultes se situe dans la cour de l'hôtel de ville. Atelier et démonstration de gravure sur bois.

## Parc et château de Rosanbo

**LANVELLEC, CÔTES-D'ARMOR, BRETAGNE**

22420 Lanvellec

Vendredi 20, samedi 21 et dimanche 22 de 14h à 17h30 (5 euros pour la visite du parc, 9 euros pour la visite du château, gratuit pour les moins de 15 ans)

[www.rosanbo.net](http://www.rosanbo.net)

INSCRIT AU TITRE DES MONUMENTS HISTORIQUES EN 1930 LABEL JARDIN REMARQUABLE

Dans la même famille depuis le XIV<sup>e</sup> siècle, le premier bâtiment est un château fortifié sur un promontoire stratégique situé à 6 kilomètres de la baie de Saint-Michel-en-Grève pour interdire la remontée du Bô aux envahisseurs nordiques. Au XV<sup>e</sup> siècle est construit un manoir gothique attenant au château. En 1688, Geneviève de Coskaër de Rosanbo, unique héritière de la terre de Rosanbo, épouse Louis II Le Peletier (1662-1730), président à mortier au parlement de Paris, fils de Claude Le Peletier (1631-1711), ancien prévôt des marchands de Paris. Louis XIV les autorise à relever le nom de Rosanbo et à porter le titre de marquis. En 1794, les Rosanbo, leur fille Aline et son mari Jean-Baptiste de Chateaubriand, frère aîné de l'écrivain sont guillotines. Leur fils Louis ne reviendra pas mais ses descendants oui et Alain, marquis de Rosanbo a ouvert le château au public en 1958. Visite guidée.

## Planétarium de Bretagne

**PLEUMEUR-BODOU, CÔTES-D'ARMOR, BRETAGNE**

Parc du Radôme 22560 Pleumeur-Bodou

Dimanche 22 de 15h à 16h

[www.planetarium-bretagne.fr](http://www.planetarium-bretagne.fr)

Situé sur la côte de Granit Rose, le planétarium de Bretagne montre l'univers des phénomènes célestes par thèmes. Des spectacles sur un dôme à 360° permettent la découverte des planètes, des galaxies, des étoiles... Visite virtuelle des édifices médiévaux des Côtes-d'Armor. De l'an mil à la fin de son indépendance, des attaques normandes et carolingiennes jusqu'à la naissance du duché de Bretagne : la séance « Voyage au cœur du Moyen-Âge » guide le public à travers les nombreux monuments de cette riche période.

## Archives départementales du Finistère

**QUIMPER, FINISTÈRE, BRETAGNE**

5 allée Henri Bourde de la Rogerie 29000 Quimper

Samedi 21 à 21h, 21h15, 21h30 et 21h45

[mnesys-portail.archives-finistere.fr](http://mnesys-portail.archives-finistere.fr)

Les archives départementales du Finistère ont été créées par la loi du 26 octobre 1796. Cette loi prescrit le dépôt, au chef-lieu de département, des archives jusqu'alors rassemblées dans les chefs-lieux des districts.

Déambulation « spectacle-lecture » à la bougie.

## Espace Sarah Bernhardt

**SAUZON, MORBIHAN, BRETAGNE**

Pointe des Poulains 56360 Sauzon

Dimanche 22 de 10h30 à 17h30

[www.ccbi.fr/nature\\_pointe\\_poulains.html](http://www.ccbi.fr/nature_pointe_poulains.html)

INSCRIT AU TITRE DES MONUMENTS HISTORIQUES EN 2000 LABEL MAISON DES ILLUSTRES

Sarah Bernhardt découvre Belle-Île en 1894, à l'âge de 50 ans. Elle y fait l'acquisition d'un fortin militaire désaffecté à la pointe des Poulains. Durant trente ans, elle y séjournera chaque année pour s'y reposer, escortée d'une foule d'artistes et de personnalités. Elle y offre à ses plus prestigieux invités, dont le Roi Edouard VII d'Angleterre, une succession de fêtes et de soirées animées, au milieu de ses extraordinaires animaux de compagnie. Le site de la pointe des Poulains est la propriété du Conservatoire du littoral depuis 2000, géré par la Communauté de communes de Belle-Île-en-Mer (CCBI). Depuis 2005, dans l'espace nature, une partie muséographique permet la découverte de cet espace remarquable. Depuis avril 2007, le fort et l'espace Sarah Bernhardt retracent la vie et l'œuvre de la tragédienne. Visite libre.

## Randonnée au départ de l'église Notre-Dame

**GIROLLES, LOIRET, CENTRE — VAL DE LOIRE**

Le Bourg 45120 Girolles

Dimanche 22 à 7h30, 8h30 et 9h30

[ultreia-girolles.e-monsite.com](http://ultreia-girolles.e-monsite.com)

ÉGLISE INSCRITE AU TITRE DES MONUMENTS HISTORIQUES EN 1925

Au IX<sup>e</sup> siècle, l'église porte le nom de Saint-Denis. Au XII<sup>e</sup> siècle, l'église devient Notre-Dame dont le tympan sculpté a valu à cet édifice d'être inscrit au titre des monuments historiques. La tour de l'église est utilisée de 1799 à 1852 pour le fonctionnement du télégraphe Chappe sur la ligne Paris-Lyon.

Visite libre de l'église et randonnée du terroir par l'association Ulteia de Girolles au départ de l'église.



ESPACE SARAH BERNHARDT (SAUZON, MORBIHAN, BRETAGNE) © PATRICE78500

## Lazaret Ollandini – Musée Marc Petit

**AJACCIO, CORSE-DU-SUD, CORSE**

Route d'Aspretto 20090 Ajaccio

Vendredi 20 à 10h et 17h30, samedi 21 à 9h30, 10h30 et 18h et dimanche 22 à 10h et 14h

04 95 10 85 15, [lelazaret-ollandini.com](http://lelazaret-ollandini.com)

Bâtiment situé dans le golfe d'Ajaccio, le lazaret Ollandini a été construit pour héberger les marins et les passagers mis en quarantaine lors des épidémies. Les travaux commencent en 1843 et sont achevés 8 ans plus tard. En 1860, Ajaccio se prépare à recevoir l'empereur Napoléon et son épouse Eugénie. Le lazaret sert alors à loger les prêtres pénitenciers chargés des travaux qui accompagnent cette visite. En 1913, le gouvernement envisage l'abandon du lazaret en même temps que la suppression du service sanitaire maritime. Il sera utilisé une dernière fois en 1945 où une trentaine de malades de la peste y seront soignés avant de servir de bar de quartier dans les années 60. En 1999, François Ollandini le fait restaurer et en prend possession. Il abrite désormais dans ses jardins le musée Marc Petit dont la collection permanente de plus de 30 bronzes sculptés, dont plusieurs œuvres monumentales, a été ouverte au public le 18 octobre 2008. Visite guidée.

## Artothèque Mémoires du futur

**TROYES, AUBE, GRAND EST**

Hôtel du Petit Louvre, 1 rue Linard Gonthier

10000 Troyes

Dimanche 22 de 14h à 17h

06 51 28 75 23, [centre-unesco-troyes.org](http://centre-unesco-troyes.org)

INSCRIT AU TITRE DES MONUMENTS HISTORIQUES EN 1986

L'hôtel du Petit Louvre est érigé entre le XVIII<sup>e</sup> et le XX<sup>e</sup> siècle. Il fut nommé ainsi en référence au Louvre de Paris, lieu de pouvoir. Aujourd'hui, l'hôtel abrite l'Artothèque « Mémoires du futur » du Centre pour l'UNESCO Louis François, qui conserve près de 104 000 créations artistiques de jeunes de 3 à 25 ans. Issues du concours international d'arts plastiques « Graines d'artistes du monde entier », elles ont été réalisées par des enfants et jeunes de 150 nationalités différentes. Visite libre.



LAZARET OLLANDINI – MUSÉE MARC PETIT  
(AJACCIO, CORSE-DU-SUD, CORSE)  
© DR

## Site verrier de Meisenthal

**MEISENTHAL, MOSELLE, GRAND EST**

Place Robert Schuman 57960 Meisenthal

Samedi 21 et dimanche 22 de 14h à 18h

03 87 96 87 16, [site-verrier-meisenthal.fr](http://site-verrier-meisenthal.fr)

MAISON INSCRITE AU TITRE DES MONUMENTS HISTORIQUES EN 1996

La verrerie de Meisenthal (1711-1969), aujourd'hui reconstruite, croise mémoire ouvrière et expressions artistiques contemporaines. Elle offre à la découverte une collection Art nouveau, des concerts de musiques actuelles, des spectacles de théâtre de rue et des expositions d'art contemporain. Visites « Suivi de chantier » afin de découvrir le projet architectural et suivre l'évolution des travaux de réhabilitation, découverte de l'atelier des souffleurs, visite de la collection de pièces Art nouveau et exposition temporaire.

## La grange aux paysages

**LORENTZEN, BAS-RHIN, GRAND EST**

90 rue Principale 67430 Lorentzen

Dimanche 22 de 14h à 16h (sur inscription)

03 88 00 55 55, [www.grangeauxpaysages.fr](http://www.grangeauxpaysages.fr)

Le site de la grange aux paysages occupe les dépendances du château médiéval de Lorentzen du XVIII<sup>e</sup> siècle. Une partie de l'ancien moulin a été réouverte et deux types de roues à aubes sont encore visibles.

Exposition « Secrets de paysages » pour se familiariser avec l'aspect géologique de l'Alsace bossue, ses paysages, sa faune et sa flore.

## Fonds régional d'art contemporain (FRAC) Champagne-Ardenne

**REIMS, MARNE, GRAND EST**

1 place Museux 51100 Reims

Samedi 21 et dimanche 22 de 14h à 18h

03 26 05 78 32, [www.frac-champagneardenne.org](http://www.frac-champagneardenne.org)

Créé en 1984, le FRAC Champagne-Ardenne agit en faveur de la création et de la promotion de l'art contemporain. Depuis 1990, le FRAC Champagne-Ardenne est installé à Reims dans l'aile droite de l'ancien Collège des jésuites. Exposition de Tom Ireland dans laquelle deux œuvres de la collection du FRAC, acquises en 2018, sont présentées.

## Château fort de Guise

**GUISE, AISNE, HAUTS-DE-FRANCE**

Allée Maurice Duton 02120 Guise

Samedi 21 et dimanche 22 de 10h à 18h

03 23 61 11 76, [chateauguise@clubdುವieuxmanoir.fr](mailto:chateauguise@clubdುವieuxmanoir.fr)

CLASSÉ AU TITRE DES MONUMENTS HISTORIQUES EN 2008

Le château de Guise est un ancien château fort, attesté dès le X<sup>e</sup> siècle, transformé au XVI<sup>e</sup> siècle et remanié par Vauban. Le château fut le théâtre de 1 000 années d'histoire militaire. Il témoigne de toute l'évolution de l'architecture militaire au cours de ce millénaire. Après l'avoir sauvé de la destruction, le club du Vieux Manoir en assure, depuis 1952, la restauration, l'animation et l'ouverture au public. Visite libre et visite guidée.

## Labanque

**BÉTHUNE, PAS-DE-CALAIS, HAUTS-DE-FRANCE**

44 place Georges Clemenceau 62400 Béthune

Samedi 21 et dimanche 22 de 14h à 18h30

03 21 63 04 70, [elsa.lebas@bethunebruay.fr](mailto:elsa.lebas@bethunebruay.fr)

Au début des années 2000, la Banque de France se voit contrainte de fermer certaines de ses succursales. Béthune voit disparaître ce haut lieu du pouvoir centralisé. Après des années de travaux, sans toucher à l'architecture du lieu, la finance a laissé la place à l'art contemporain. Le « centre de production et de diffusion des arts visuels » propose désormais aux artistes et au public 1 500 m<sup>2</sup> d'exposition. Visite guidée et chasse au trésor thématique pour découvrir le bâtiment, dès 6 ans.

## Jardins de Valloires

**ARGOULES, SOMME, HAUTS-DE-FRANCE**

D192 80120 Argoles

Samedi 21 et dimanche 22 de 10h à 19h

03 22 20 60 33, [marylinegence@baiedesomme.org](mailto:marylinegence@baiedesomme.org)

LABEL JARDIN REMARQUABLE

Adossés à une abbaye cistercienne du XII<sup>e</sup> siècle, ces jardins paysagers contemporains ont été créés par Gilles Clément pour valoriser ce site historique et pour accueillir la collection exceptionnelle de plantes venues d'Asie et d'Amérique du Nord du pépiniériste Jean-Louis Cousin. Visite libre et visite guidée.

## Voyage musical avec la RATP

**VILLENEUVE-SAINT-GEORGES, VAL-DE-MARNE, ÎLE-DE-FRANCE**

94190 Villeneuve-Saint-Georges

Détails et horaires sur [www.ratp.fr/journeesdupatrimoine](http://www.ratp.fr/journeesdupatrimoine)

Samedi 21 et dimanche 22 (sur inscription)

Créée en 1949, la RATP a réuni, au fil des ans, une fascinante collection de matériels roulants. Conservée dans une ancienne gare de triage, typique du début du XX<sup>e</sup> siècle, elle rassemble une centaine de véhicules utilisés en Île-de-France depuis le début des transports publics. Pendant 90 minutes, les visiteurs sont invités à célébrer les 70 ans de la RATP et à découvrir son patrimoine, à travers un spectacle immersif mêlant musique, chant, danse et comédie.

## Musée et sites archéologiques de Vieux-la-Romaine

**VIEUX, CALVADOS, NORMANDIE**

Route de Feuguerolles 14930 Vieux

Samedi 21 de 14h à 18h et dimanche 22 de 10h à 18h

02 31 71 10 20, [www.vieuxlaromaine.fr](http://www.vieuxlaromaine.fr)

INSCRIT AU TITRE DES MONUMENTS HISTORIQUES EN 1988  
MUSÉE DE FRANCE

Vieux-la-Romaine, c'est l'histoire de la ville d'Areghenua, une capitale qui administra un des territoires de l'actuelle Normandie. Les premières traces d'implantation de la ville remontent au début du I<sup>er</sup> siècle après Jésus-Christ. Son essor urbain se serait effectué dans les années 120-140 après Jésus-

Christ et s'illustre par un vaste programme de constructions monumentales. La ville atteint son apogée entre le milieu du II<sup>e</sup> siècle après Jésus-Christ et la première moitié du III<sup>e</sup> siècle après Jésus-Christ. Ensuite, la cité décline et s'engage dans un processus de ruralisation. Aujourd'hui, les visiteurs peuvent découvrir cette cité antique en visitant le musée et les vestiges du forum et de deux maisons romaines. Atelier « Graffiti de gladiateur », atelier de fabrication de médaillons de gladiateurs et initiation au combat de gladiateurs.

## Abbaye aux Dames

**CAEN, CALVADOS, NORMANDIE**

Place Reine Mathilde 14035 Caen

Vendredi 20 et samedi 21 de 20h30 à 22h

et dimanche 22 de 9h30 à 12h30 et de 14h30 à 17h30

[www.abbayeauxdames.org](http://www.abbayeauxdames.org)

CLASSÉE AU TITRE DES MONUMENTS HISTORIQUES EN 1840

Abbaye bénédictine fondée vers 1060 par la Reine Mathilde, épouse de Guillaume le Conquérant, elle a accueilli des religieuses bénédictines jusqu'à la Révolution française. Le couvent, entièrement reconstruit au XVIII<sup>e</sup> siècle, est aujourd'hui le siège du Conseil régional. L'église abbatiale de la Trinité abrite en son chœur le tombeau de la reine Mathilde. Cette église de style roman normand a été construite entre 1060 et 1080 avant d'être remaniée au début du XII<sup>e</sup> siècle. Visite guidée et visite théâtralisée « Jeanne et Blanche en Normandie médiévale ».

## Jardin du musée des impressionnistes

**GIVERNY, EURE, NORMANDIE**

99 rue Claude Monet 27620 Giverny

Samedi 21 à 10h30

02 32 51 93 99

Le jardin du musée des impressionnistes Giverny, conçu en 1991 par le cabinet Reichen et Robert, puis fleuri par le paysagiste Mark Rudkin, se compose de chambres monochromes ou thématiques qui se succèdent de manière symétrique, séparées par des haies. Sont représentées les trois couleurs primaires, mais également le blanc et le noir, ainsi qu'un espace de plantes aromatiques et de rosiers. Visite guidée par le chef jardinier.



ABBAYE AUX DAMES  
(CAEN, CALVADOS, NORMANDIE)  
© CHATSAM

## Abbaye du Mont-Saint-Michel

**LE MONT-SAINTE-MICHEL, MANCHE, NORMANDIE**

50170 Le Mont-Saint-Michel  
Samedi 21 et dimanche 22 de 9h à 18h  
[www.abbaye-mont-saint-michel.fr](http://www.abbaye-mont-saint-michel.fr)

CLASSÉE AU TITRE DES MONUMENTS HISTORIQUES EN 1862  
INSCRITE SUR LA LISTE DU PATRIMOINE MONDIAL DE L'UNESCO

Haut lieu de pèlerinage au Moyen-Âge, l'abbaye bénédictine du Mont-Saint-Michel est l'un des exemples les plus remarquables de l'architecture à la fois religieuse et militaire de l'époque médiévale. Disposant de plus de 20 salles ouvertes à la visite, ce monument national représente un prodige d'architecture avec l'église abbatiale, le cloître, le réfectoire, le promenoir des moines, les jardins de la Merveille et la terrasse de l'Ouest surplombant la baie. Visite libre.

## Abbaye de Jumièges

**JUMIÈGES, SEINE-MARITIME, NORMANDIE**

24 rue Guillaume-le-Conquérant 76480 Jumièges  
Samedi 21 et dimanche 22 de 9h30 à 13h et de 14h30 à 17h30

CLASSÉE AU TITRE DES MONUMENTS HISTORIQUES EN 1918, 1921 ET 1947

Fondée au VII<sup>e</sup> siècle et important centre bénédictin jusqu'à la Révolution, l'abbaye offre aujourd'hui la vision d'une ruine, nichée dans un parc à l'anglaise de 15 hectares. Le département de Seine-Maritime, propriétaire du site depuis 2007, y a récemment réouvert le logis abbatial, lieu dédié désormais à la photographie. Visite libre.

## Château de Crazannes

**CRAZANNES, CHARENTE-MARITIME, NOUVELLE-AQUITAINE**

24 rue du Château 17350 Crazannes  
Samedi 21 et dimanche 22 de 10h à 18h (6 euros, 3 euros pour les moins de 14 ans)  
05 46 90 15 94, [www.crazannes.com](http://www.crazannes.com)

CLASSÉ AU TITRE DES MONUMENTS HISTORIQUES EN 1913

Le château est bâti au XIV<sup>e</sup> siècle en lieu et place d'un ancien château féodal. Son surnom de « château du Chat Botté »



TOURS DE MERLE  
(SAINT-GENIEZ-Ô-MERLE, CORRÈZE, NOUVELLE-AQUITAINE)  
© MALIKA-TURIN

remonte au XVII<sup>e</sup> siècle, quand il fut la propriété de Jules Gouffier, comte de Caravaz, éminent personnage qui inspira Charles Perrault pour créer le marquis de Carabas, maître du Chat Botté dans son célèbre conte. L'édifice, entièrement restauré, est situé au cœur d'un parc de 8 hectares. La chapelle romane, le donjon, les douves, le pigeonnier et le musée d'objets ruraux anciens rappellent la présence d'une ancienne forteresse médiévale, étape vers Saint-Jacques-de-Compostelle. Visite guidée.

## Tours de Merle

**SAINT-GENIEZ-Ô-MERLE, CORRÈZE, NOUVELLE-AQUITAINE**

19220 Saint-Geniez-Ô-Merle  
Dimanche 22 à 10h (sur inscription)  
05 55 28 22 31, [www.toursdemerle.fr](http://www.toursdemerle.fr)

CLASSÉES AU TITRE DES MONUMENTS HISTORIQUES EN 1927

Castrum médiéval des XII<sup>e</sup> et XIII<sup>e</sup> siècles, les tours de Merle sont construites sur un éperon rocheux long de 200 mètres et entourées par la rivière Maronne. Le castrum servait de poste-frontière entre le duché d'Aquitaine et le comté d'Auvergne. Il fut marqué par une importante organisation en seigneurie. Le parc de 10 hectares abrite le castrum, une ferme paysanne reconstituée, les ruines d'un village médiéval, la maison Madège avec une maquette et des objets archéologiques.

Randonnée « De Merle à Carbonnières, la face cachée d'une histoire commune » pour découvrir deux sites historiques et animation théâtralisée.

## Espace Chemins-Bideak

**SAINT-PALAIS, PYRÉNÉES-ATLANTIQUES, NOUVELLE-AQUITAINE**

1 route de Gibraltar 64120 Saint-Palais  
Samedi 21 et dimanche 22 de 10h à 19h  
05 59 65 56 80, [www.chemins-bideak.com](http://www.chemins-bideak.com)

L'espace Chemins-Bideak s'est installé dans l'ancien couvent franciscain dont le fondateur est Joseph Areso (1797-1878). Après deux expulsions en 1880 puis 1903, les Franciscains reviennent habiter le couvent pour le quitter définitivement en 2005. L'édifice accueille désormais plusieurs salles d'expositions temporaires et permanentes, une fresque géante retraçant l'histoire de l'humanité en Basse-Navarre ainsi qu'un auditorium installé dans l'ancienne chapelle du couvent. À l'extérieur, le jardin est une évocation des paysages de Basse-Navarre. De l'autre côté du jardin se situe le parc Touza.

Exposition consacrée à Michel Iturria, auteur de bande dessinée, dessinateur d'actualité notamment dans le journal *Sud-Ouest* et caricaturiste français.

## Cours Dillon — Prairies des Filtres

**TOULOUSE, HAUTE-GARONNE, OCCITANIE**

31000 Toulouse  
Samedi 21 de 10h50 à 18h et dimanche 22 de 10h50 à 17h50  
[asptuit.free.fr](http://asptuit.free.fr)

Circulation sur les lignes urbaines 14 et 44 d'autobus urbains d'époque sauvegardés par l'Asptuit, au départ du Cours

Dillon avec accueil en « Bus expo » retraçant l'histoire des transports toulousains. Exposition gratuite, accès aux bus aux conditions tarifaires en vigueur sur le réseau Tisséo.

## Château de Gastines

**BAUGÉ-EN-ANJOU, MAINE-ET-LOIRE, PAYS DE LA LOIRE**

49150 Baugé-en-Anjou  
Vendredi 20, samedi 21 et dimanche 22 de 8h à 12h et de 14h à 17h (gratuit pour les moins de 12 ans)  
01 40 75 47 70

LABEL JARDIN REMARQUABLE

Le château de Gastines est un édifice construit du XVI<sup>e</sup> au XVIII<sup>e</sup> siècle et qui était le centre d'une propriété importante. Subsistent aujourd'hui le corps d'entrée principal avec ses tours d'angle et son châtelet, au-dessus des douves protégeant l'accès. Le jardin et le parc ont été créés et développés depuis les années 1990, notamment avec l'aide du paysagiste Louis Benech. Visite libre.

## Jardin Camifolia

**CHEMILLÉ-EN-ANJOU, MAINE-ET-LOIRE, PAYS DE LA LOIRE**

11 rue de l'Arzille 49120 Chemillé-en-Anjou  
Dimanche 22 de 16h à 18h (sur réservation)  
02 41 49 84 98, [www.jardin-camifolia.com](http://www.jardin-camifolia.com)

LABEL JARDIN REMARQUABLE

Le jardin Camifolia est composé de 600 espèces de plantes sur 3,5 hectares à travers six jardins thématiques : le jardin des senteurs, le jardin des cultures locales, le jardin des plantes toxiques et médicinales, le jardin des saveurs et de santé, le jardin des fibres et des couleurs et le jardin botanique.

Spectacle en déambulation le long de l'Hyrôme « Les Butineries d'Alice ».

## Domaine de la Morosière

**NEUVY-EN-MAUGES CHEMILLÉ-EN-ANJOU, MAINE-ET-LOIRE, PAYS DE LA LOIRE**

4 La Morosière 49120 Neuvy-en-Mauges  
Chemillé-en-Anjou  
Samedi 21 de 17h à 18h  
02 41 70 60 13

Le domaine de la Morosière s'étend sur 20 hectares entre bocage et forêt. Sa mission principale est d'éduquer à l'environnement en organisant des séjours de découvertes à destination des enfants. Le domaine contribue également à la formation de futurs professionnels de l'environnement et de l'animation. Il assure la préservation de son patrimoine naturel, bâti et paysagé. Découverte de l'apiculture.

## Quartier Saint-Henri

**MARSEILLE, BOUCHES-DU-RHÔNE, PROVENCE-ALPES-CÔTE D'AZUR**

Gare de l'Estaque, avenue Caronte 13016 Marseille  
Samedi 21 de 14h à 17h30 (sur inscription)

09 50 74 04 67, [mediation@ancrages.org](mailto:mediation@ancrages.org)

Saint-Henri, anciennement Séon Saint-Henri, est un quartier de Marseille situé au nord-ouest de la ville, en bord de mer sur la plaine littorale du bassin de Séon. Anciennement jumelé à Saint-André sous le nom de Séon, ce village acquiert sa paroisse en 1745. Ancien hameau d'agriculteurs du terroir de Marseille, puis village de l'industrie des tuiles, Saint-Henri est aujourd'hui une zone résidentielle des Quartiers Nord de Marseille. Visite libre.

## Espace Yuri Gagarine

**PORT-DE-BOUC, BOUCHES-DU-RHÔNE, PROVENCE-ALPES-CÔTE D'AZUR**

30 rue Charles Nedelec 13110 Port-de-Bouc  
Vendredi 20 de 17h à 19h

À Port-de-Bouc, une salle porte le nom du premier homme à s'être rendu dans l'espace. Yuri Gagarine l'a d'ailleurs visitée puisqu'il s'est rendu sur place en septembre 1967. Il y a d'ailleurs planté juste à côté un pin devenu l'arbre de la paix de la ville.

Exposition *Odysées* conçue par un collectif d'habitants et de lycéens de Port-de-Bouc et retraçant un pan de la vie locale, celle de l'escale, mise en parallèle avec la vision des artistes modernes et contemporains via le partenariat avec le Fonds régional d'art contemporain (FRAC) Provence-Alpes Côte d'Azur et l'artothèque de Miramas.

## Place forte de Mont-Dauphin

**MONT-DAUPHIN, HAUTES-ALPES, PROVENCE-ALPES-CÔTE D'AZUR**

Place Vauban 05600 Mont-Dauphin  
Samedi 21 et dimanche 22 de 10h à 12h et de 14h30 à 16h30  
[www.place-forte-montdauphin.fr](http://www.place-forte-montdauphin.fr), 04 92 45 42 40

CLASSÉE AU TITRE DES MONUMENTS HISTORIQUES EN 1966  
PATRIMOINE MONDIAL DE L'UNESCO

Couronnant un vaste promontoire rocheux qui domine les vallées alpines du Guil et de la Durance, la place forte de Mont-Dauphin témoigne de la puissance de Louis XIV. La place forte, construite par le maréchal Sébastien Le Prestre de Vauban à partir de 1693, fait partie des douze sites majeurs Vauban inscrits en 2008 sur la liste du patrimoine mondial de l'UNESCO.

Visites commentées des fortifications et des anciens bâtiments militaires.



JARDIN CAMIFOLIA  
(CHEMILLÉ-EN-ANJOU, MAINE-ET-LOIRE, PAYS DE LA LOIRE)  
© DR

# **Animations jeune public**



## Archives départementales de la Drôme

**VALENCE, DRÔME, AUVERGNE — RHÔNE-ALPES**

14 rue de la Manutention 26000 Valence

Samedi 21 de 14h à 18h et dimanche 22 de 10h à 18h

[www.archives.ladrome.fr](http://www.archives.ladrome.fr)

Les archives départementales de la Drôme conservent et transmettent la mémoire administrative et historique du territoire drômois et de ses habitants, du Moyen-Âge à nos jours. Le document le plus ancien date de 1088 et le plus récent est de 2011. Les archives sont conservées sur 30 kilomètres linéaires répartis sur deux sites, avec un accroissement de 300 mètres linéaires par an. Les quatre missions des archives sont la collecte, le classement, la conservation et la communication des documents.

Atelier de fabrication d'un monogramme carolingien avec un sceau pendant, chasse au trésor et *escape game* en collaboration avec l'association Archijoux.

## Château de Rochebaron

**BAS-EN-BASSET, HAUTE-LOIRE, AUVERGNE — RHÔNE-ALPES**

43210 Bas-en-Basset

Dimanche 22 à 14h et à 16h30

[www.rochebaron.org](http://www.rochebaron.org), 04 71 61 80 44

**CLASSÉ AU TITRE DES MONUMENTS HISTORIQUES EN 1951**

Les ruines actuelles du château sont les vestiges d'un vaste ensemble érigé au début du XV<sup>e</sup> siècle sur les fondations d'un château plus ancien et comprennent en particulier la façade méridionale d'une chapelle, la porterie à tourelles et deux hautes tours. La forteresse, relevant du comté de Forez à partir du XIV<sup>e</sup> siècle fut l'un des enjeux de la rivalité entre les évêques du Puy et les comtes de Forez. Progressivement abandonné à partir du XVII<sup>e</sup> siècle, n'ayant même plus de propriétaire depuis le début du XIX<sup>e</sup> siècle, le château s'est rapidement délabré. Une association de bénévoles s'attache depuis 1972 à le sauvegarder et à le mettre en valeur.

Concours de kapla sur le thème des châteaux du futur.



CHÂTEAU DE ROCHEBARON  
(BAS-EN-BASSET, HAUTE-LOIRE, AUVERGNE — RHÔNE-ALPES)  
© TORSADÉ DE POINTES

## Fonds régional d'art contemporain (FRAC) Auvergne

**CLERMONT-FERRAND, PUY-DE-DÔME, AUVERGNE — RHÔNE-ALPES**

6 rue du Terrail 63000 Clermont-Ferrand

Samedi 21 à 16h et 17h

04 73 90 50 50

Depuis sa création, le FRAC Auvergne acquiert chaque année des œuvres auprès d'artistes dont la majorité bénéficie d'une reconnaissance internationale tels que Jean Dubuffet, Pierre Soulages, Georges Rousse ou encore Fiona Rae. Mais il accorde également une large place aux artistes locaux. L'identité de cette collection s'est constituée autour de la peinture et, plus largement, des questions liées à l'image. Aujourd'hui, la collection regroupe près de 400 œuvres. Après avoir été accueilli aux Écuries de Chazerat, le FRAC Auvergne s'est installé en janvier 2010 dans un espace au pied de la cathédrale de Clermont-Ferrand. Il dispose dorénavant de près de 100 m<sup>2</sup> de superficie répartis sur trois étages. 400 m<sup>2</sup> sont réservés à l'exposition et 400 m<sup>2</sup> au stockage des œuvres. Visite guidée et dansée pour le jeune public de l'exposition de Denis Laget.

## Bibliothèque municipale Jacques Lacarriere

**AUXERRE, YONNE, BOURGOGNE — FRANCHE-COMTÉ**

Rue d'Ardillère 89000 Auxerre

Samedi 21 de 10h à 17h

[www.bm-auxerre.fr](http://www.bm-auxerre.fr)

Installée d'abord dans l'abbaye Saint-Germain, dans une aile du collège puis dans les locaux vacants de l'église Notre-Dame-la-d'Hors, la bibliothèque a pris place sous le Second Empire dans un bâtiment qui abritait également un musée. En 1979, elle gagne le quartier du Pont, dans une nouvelle structure de 3 100 m<sup>2</sup>, conçue par l'architecte Alain Bourbonnais. Constituée à l'époque révolutionnaire par le père Laire, bibliothécaire et bibliophile, la bibliothèque patrimoniale comprend principalement des ouvrages confisqués à l'abbaye de Pontigny, à l'abbaye Saint-Germain et aux autres communautés religieuses d'Auxerre, ainsi qu'aux émigrés. Si les confiscations révolutionnaires ont constitué l'origine des collections, les grandes donations au cours du XIX<sup>e</sup> siècle sont une source de connaissance essentielle pour l'histoire de la région et du département. Exposition sur les oiseaux et atelier « Dessine ta lettrine ! ».

## Village médiéval de Chevré

**LA BOUËXIERE, ILLE-ET-VILAINE, BRETAGNE**

Lieudit Chevré 35340 La Bouëxiere

Samedi 21 à 14h30 (3 euros par enfant)

[contact.buxeria@gmail.com](mailto:contact.buxeria@gmail.com), [www.mairie-labouexiere.fr](http://www.mairie-labouexiere.fr)

Le village médiéval de Chevré est composé de vestiges d'un village du Moyen-Âge comprenant une motte avec un reste de donjon en pierres et une chapelle du XII<sup>e</sup> siècle. Un étang du XIII<sup>e</sup> siècle dispose d'une digue et d'un pont déversoir. La chapelle, le moulin, le pont et l'étang sont les propriétés de

la commune.

Initiation à la fouille archéologique sur le thème du Moyen-Âge pour les enfants de 8 à 12 ans.

## Château et jardins du Rivau

**LÉMERÉ, INDRE-ET-LOIRE, CENTRE — VAL DE LOIRE**

Le Coudray 37120 Lémeré

Vendredi 20 de 10h à 16h (sur inscription, 5 euros)

02 47 95 77 47, [www.chateaudurivau.com](http://www.chateaudurivau.com)

**CLASSÉ AU TITRE DES MONUMENTS HISTORIQUES EN 1918 (CHÂTEAU) ET 1999 (COMMUNS) ET INSCRIT AU TITRE DES MONUMENTS HISTORIQUES EN 1988 (FERME) JARDIN REMARQUABLE, LABEL TOURISME ET HANDICAP**

Le château du Rivau est une forteresse seigneuriale dont les premières fondations remontent au XIII<sup>e</sup> siècle. Le Rivau combine des éléments de l'architecture médiévale, l'architecture de la Renaissance et l'art contemporain. Il bénéficie depuis 20 ans d'une très importante campagne de restauration menée par ses propriétaires actuels, la famille Laigneau. Quatorze jardins ont été dessinés par Patricia Laigneau.

Visite guidée et costumée.

## Port de la Creusille

**BLOIS, LOIR-ET-CHER, CENTRE — VAL DE LOIRE**

3 quai Amédée-Contant 41000 Blois

Samedi 21 et dimanche 22 de 10h30 à 11h45 et de 16h30

à 17h45 (sur inscription, 5 euros)

Le port de la Creusille est le point de départ de promenades sur la Loire, notamment en fûtreau, le bateau traditionnel de la région.

Chasse au trésor des marinières pour partir sur les traces de trois contrebandiers du sel.

## Cité antique de Mariana

**LUCCIANA, HAUTE-CORSE, CORSE**

Route de la Canonica 20290 Lucciana

Dimanche 22 à 15h

[patrimoine@mairie-lucciana.fr](mailto:patrimoine@mairie-lucciana.fr)

**CLASSÉS AU TITRE DES MONUMENTS HISTORIQUES EN 1969 ET EN 1991**

Le site antique de Mariana - dont le nom vient du général Marius - a fait l'objet de plusieurs fouilles archéologiques qui s'étendent sur près d'un siècle. Des vestiges et objets retrouvés sur place (céramique, verrerie) ont révélé la présence d'une colonisation romaine il y a plus de 2 000 ans. Il est accolé à l'église de la Canonica - Santa Maria Assunta. Visite de 45 minutes pour le jeune public : à partir des vestiges archéologiques de la cité de Mariana, le héros Hercule expliquera la manière de vivre des Romains. Les participants pourront ensuite tester des jeux romains : dés, osselets, marelle.

## Maison du folklore de Champagne

**AILLEVILLE, AUBE, GRAND EST**

3 rue de l'Abreuvoir 10200 Ailleville

Vendredi 20, samedi 21 et dimanche 22 de 8h à 22h

06 30 05 80 12

Maison de vigneron typiquement champenoise, récemment restaurée, la Maison du folklore de Champagne est un centre d'évocation des arts et traditions populaires du XIX<sup>e</sup> siècle en Champagne.

Jeu de piste sur le circuit touristique de la Marguerite.

## Archives départementales

**GOURBEYRE, GUADELOUPE**

Bisdary 97113 Gourbeyre

Samedi 21 de 9h15 à 11h15 et de 14h à 16h (sur inscription)

05 90 81 13 02

Créées en 1951, les archives départementales de la Guadeloupe ont pour vocation d'assurer la collecte, la conservation, le traitement et la mise en valeur du patrimoine écrit du département. Elles conservent en particulier les différents types de documents permettant de réaliser aussi bien des recherches généalogiques ou personnelles que des travaux scientifiques. Un bâtiment a été spécialement construit en 1986 pour accueillir les masses importantes de documents et il est actuellement en cours de restauration et d'agrandissement. Visite libre, visite guidée, exposition « Les immigrations en Guadeloupe au XIX<sup>e</sup> siècle », atelier jeune public (5 à 15 ans) « À la recherche de ton arbre » et atelier pour tout public « Voyage au travers de la Première Guerre mondiale en Guadeloupe ».

## Musée de la Résistance

**BONDUES, NORD, HAUTS-DE-FRANCE**

Avenue du Général de Gaulle 59910 Bondues

Samedi 21 et dimanche 22 de 14h30 à 18h

03 20 28 88 32, [ccretel@mairie-bondues.fr](mailto:ccretel@mairie-bondues.fr)

Pendant la Seconde Guerre mondiale, du 17 mars 1943 au 1<sup>er</sup> mai 1944, 68 résistants sont fusillés au fort de Bondues. Aujourd'hui, dans les vestiges de ce fort, le musée de la Résistance de Bondues transmet ce qu'a été la résistance dans le Nord-Pas-de-Calais au temps de l'occupation allemande. Visite libre et exposition temporaire « Les enfants de la Résistance » didactique, ludique et adaptée aux 8-12 ans.



PORT DE LA CREUSILLE  
(BLOIS, LOIR-ET-CHER, CENTRE — VAL DE LOIRE)  
© MONNUAGE

## Château Philippe de Commynes

**RENESECURE, NORD, HAUTS-DE-FRANCE**

Rue du Château 59173 Renescure

Dimanche 22 de 10h à 12h et de 14h30 à 18h

03 21 12 49 85, [www.renescure.com](http://www.renescure.com)

INSCRIT AU TITRE DES MONUMENTS HISTORIQUES EN 1981

Château féodal du XII<sup>e</sup> siècle, construit près de l'ancienne frontière entre les comtés de Flandre et d'Artois, il a été détruit, brûlé et reconstruit lors des batailles de Cassel. Devenu demeure des châtelains Benard, Van Pradelles de Palmaert au XVIII<sup>e</sup> et XIX<sup>e</sup> siècles, brûlé en 1942, en ruines, puis reconstruit pour accueillir la mairie.

Activités ludiques pour les enfants de 3 à 10 ans.

## Musée d'art et d'histoire de Melun

**MELUN, SEINE-ET-MARNE, ÎLE-DE-FRANCE**

5 rue du Franc-Mûrier 77008 Melun

Samedi 21 de 14h30 à 17h30 (sur inscription)

01 64 79 77 70, [www.ville-melun.fr](http://www.ville-melun.fr)

Le musée d'art et d'histoire de Melun, installé dans un ancien hôtel particulier du XVII<sup>e</sup> siècle transformé au XX<sup>e</sup> siècle, possède plusieurs collections étonnantes. Le visiteur peut notamment y retrouver de nombreux objets inédits, témoins de la vie urbaine aux époques antiques et médiévales : céramiques, bijoux...

Deux activités pour le jeune public : une permettant d'apprendre à travailler l'argile pour réaliser son propre masque-portrait et l'autre pour découvrir les mythes et légendes d'un autre temps. Suite à ces ateliers, possibilité de rédiger son propre poème sur le thème « Portrait d'un héros » et de gagner l'un des nombreux lots mis en jeu.

## Musée aéronautique et spatial Safran

**RÉAU, SEINE-ET-MARNE, ÎLE-DE-FRANCE**

Rond-point René-Ravaud 77550 Réau

Samedi 21 et dimanche 22 de 9h à 18h

01 60 59 41 66, [www.museesafran.com](http://www.museesafran.com)

Créé en 1985 par un groupe de passionnés, le musée Safran présente une collection unique de plus de cent moteurs



CHÂTEAU PHILIPPE DE COMMYNES  
(RENESECURE, NORD, HAUTS-DE-FRANCE)  
© VELVET

d'avions, de fusées et d'hélicoptères, installés dans un hangar historique. Le musée expose également les principaux équipements fabriqués par le groupe : trains d'atterrissage, systèmes de freinage ainsi que différents produits qui ont marqué son histoire.

Visite guidée, exposition de pièces aéronautiques et de leurs procédés de fabrication, plongée dans l'espace avec des projections à 360° dans le planétarium et nombreux ateliers (drones, simulation de pilotage, atelier avions en papier...).

## Bibliothèque de l'Heure Joyeuse

**VERSAILLES, YVELINES, ÎLE-DE-FRANCE**

3 allée Pierre de Coubertin 78000 Versailles

Samedi 21 de 11h à 16h30 (sur inscription)

01 30 97 28 88, [www.versailles.fr/culture/etablissements/bibliotheques-municipales/](http://www.versailles.fr/culture/etablissements/bibliotheques-municipales/)

La bibliothèque de l'Heure Joyeuse est née en 1935, dans un petit hôtel particulier à l'architecture typique de la fin du XIX<sup>e</sup> siècle. Elle a à cœur, depuis ses débuts, de faire découvrir et aimer la littérature à la jeunesse.

« Le cirque dans tous ses états » pour que les enfants consultent quelques albums sur le cirque, avant de réaliser leur propre livre en volume.

## Archives départementales des Hauts-de-Seine

**NANTERRE, HAUTS-DE-SEINE, ÎLE-DE-FRANCE**

137 avenue Joliot-Curie 92000 Nanterre

Dimanche 22 de 14h à 18h (sur inscription)

01 41 37 11 02, [archives.hauts-de-seine.fr](http://archives.hauts-de-seine.fr)

Créées le 1<sup>er</sup> octobre 1968, les archives départementales des Hauts-de-Seine collectent, conservent et classent toutes les archives publiques produites dans les Hauts-de-Seine.

Escape game.

## Espace culturel André Malraux

**ROSNY-SOUS-BOIS, SEINE-SAINT-DENIS, ÎLE-DE-FRANCE**

23 rue Gallieni 93110 Rosny-sous-Bois

Dimanche 22 de 10h à 12h (sur inscription)

01 48 12 27 80

Installé dans l'ancienne mairie de Rosny-sous-Bois, l'espace culturel André Malraux accueille aujourd'hui le service des archives et de la documentation, mais également de nombreuses manifestations culturelles : spectacles de théâtre, de danse...

Sensibilisation des enfants au patrimoine avec un atelier mêlant balade urbaine dans le centre-ville de Rosny-sous-Bois et réalisation d'une fresque.

## MAHB – Musée d'art et d'histoire de Bayeux

**BAYEUX, CALVADOS, NORMANDIE**

37 rue du Bienvenu 14400 Bayeux

Samedi 21 de 10h à 11h30 et de 14h à 15h30

et dimanche 22 de 10h à 11h30

02 31 10 07 84, [resa-mahb@mairie-bayeux.fr](mailto:resa-mahb@mairie-bayeux.fr)

CLASSÉ AU TITRE DES MONUMENT HISTORIQUE EN 1996

Le MAHB, musée d'art et d'histoire Baron Gérard, présente ses riches collections au sein de l'ancien palais épiscopal entièrement rénové et enrichi de nouveaux espaces depuis 2013. Une scénographie totalement repensée crée un dialogue permanent entre les œuvres et le bâtiment. Chantier de fouille archéologique pour enfants.

## Château de Saint-Sauveur-le-Vicomte

**SAINT-SAUVEUR-LE-VICOMTE, MANCHE, NORMANDIE**

50390 Saint-Sauveur-le-Vicomte

Dimanche 22 à 11h

[www.manchetourisme.com](http://www.manchetourisme.com)

CLASSÉ AU TITRE DES MONUMENT HISTORIQUE EN 1840

Le château de Saint-Sauveur-le-Vicomte est un ancien château fort de la fin du X<sup>e</sup> siècle et du début du XI<sup>e</sup> siècle, centre de la seigneurie de Saint-Sauveur. Chasse au trésor destinée aux enfants âgés de 4 à 10 ans qui, encadrés par un guide, pourront découvrir un fabuleux trésor.

## Villa gallo-romaine des Châteliers

**PAIZAY-NAUDOUIN-EMBOURIE, CHARENTE, NOUVELLE-AQUITAINE**

Le Bourg 16240 Paizay-Naudouin-Embourie

Samedi 21 et dimanche 22 de 15h à 17h (2,5 euros, gratuit pour les moins de 16 ans)

05 45 31 07 14, [www.villa-gallo-romaine-embourie.com](http://www.villa-gallo-romaine-embourie.com)

CLASSÉE AU TITRE DES MONUMENTS HISTORIQUES EN 1983

Plus de 40 années de fouilles archéologiques ont mis au jour l'espace résidentiel d'une ancienne exploitation agricole antique. Cette demeure occupée du I<sup>er</sup> siècle avant Jésus-Christ au V<sup>e</sup> siècle après Jésus-Christ a livré une grande quantité d'objets archéologiques. Des décors peints exceptionnels font la richesse de ce site. À proximité, un espace-découverte présente la villa, ses collections archéologiques et la fresque antique. Maquette, illustrations et film expliquent de manière ludique l'histoire et les découvertes du site. Le décor peint d'une pièce de réception antique a été reconstitué à partir des éléments de fresque retrouvés lors des fouilles archéologiques. Un jardin antique a été aménagé pour évoquer l'ambiance, le décor, la composition et les plantes qui formaient les jardins d'agrément des riches villa gallo-romaines.

Visite guidée et animation à destination du jeune public au cours de laquelle les enfants réaliseront une fresque sur une tuile plate d'après la technique romaine.

## Archives départementales des Landes

**MONT-DE-MARSAN, LANDES, NOUVELLE-AQUITAINE**

25 place du 6<sup>e</sup> RPIMA 40000 Mont-de-Marsan

Samedi 21 et dimanche 22 de 14h à 18h

05 58 85 75 20, [www.archives.landés.fr](http://www.archives.landés.fr)

Le bâtiment des archives a été construit en 2007 par l'architecte Nathalie Larradet sur le site de l'ancienne caserne Bosquet. Datant du XIX<sup>e</sup> siècle, elle a été réhabilitée pour devenir le centre de conservation des archives. Elle a une surface de 5 113 m<sup>2</sup> (17 kilomètres de rayonnement). La façade en verre représente les huit siècles d'histoire du département. Visite guidée du bâtiment, exposition « Laïcité à lire et à dire ! », atelier de réalisation d'une fresque collaborative, atelier sur les pratiques collaboratives numériques et escape game « Mystère aux bords des Gaves » pour résoudre une énigme dont l'histoire s'est réellement passée au XIX<sup>e</sup> siècle.

## MuseoSeine

**CAUDEBEC-EN-CAUX, SEINE-MARITIME, NORMANDIE**

Avenue Winston Churchill 76490 Caudebec-en-Caux

Samedi 21 et dimanche 22 de 10h à 12h et de 13h à 18h

02 35 95 90 13, [www.museoseine.fr](http://www.museoseine.fr)

MuseoSeine, le musée de la Seine normande, retrace l'Histoire de la basse Seine, de ses Hommes et de ses paysages depuis l'Antiquité. À travers des ambiances interactives et l'utilisation des nouvelles technologies, le musée aborde des thématiques phares d'hier et d'aujourd'hui : le phénomène naturel du mascaret, les loisirs en Seine, la pêche, l'aménagement du fleuve ou encore le franchissement longtemps aventureux de ce ruban d'eau. Des films d'époque, des archives photographiques, des témoignages, des reconstitutions et des objets de collection ponctuent le parcours. Atelier de créations emblématiques de la piraterie.



MAHB – MUSÉE D'ART ET D'HISTOIRE DE BAYEUX  
(BAYEUX, CALVADOS, NORMANDIE)  
© BAYEUXMUSEUM

## Archives municipales

**MONTPELLIER, HÉRAULT, OCCITANIE**

218 boulevard de l'aéroport 34000 Montpellier  
Samedi 21 de 10h30 à 12h30 et de 14h30 à 18h  
04 67 34 87 50

Afin d'alimenter et de soutenir la recherche en histoire de Montpellier, les archives municipales mettent à disposition du public leurs instruments de recherche et l'ensemble des documents d'archives numérisés.

« Créez votre affiche de théâtre », animation au cours de laquelle, à partir de reproductions de documents d'archives des années 1900, les enfants pourront créer leurs affiches de théâtre.

## Abbaye-école – Musée Dom Robert

**SORÈZE, TARN, OCCITANIE**

1 rue Saint-Martin 81540 Sorèze  
Samedi 21 et dimanche 22 de 14h à 19h  
05 63 50 86 38

Cette abbaye bénédictine, fondée en 754 au pied de la montagne Noire, doit sa renommée au mode d'enseignement novateur qu'elle pratique dès le XVII<sup>e</sup> siècle jusqu'à sa fermeture en 1991. Sa notoriété est telle qu'elle est érigée sous Louis XVI école royale militaire et accueille en ses murs des élèves de toutes les parties du monde. Un parcours muséographique met en scène les lieux et les objets qui témoignent de l'histoire de ce site prestigieux.

Animation à destination du jeune public au cours de laquelle des ateliers en lien avec l'art de la tapisserie seront proposés.

## Musée Joachim du Bellay

**ORÉE-D'ANJOU, MAINE-ET-LOIRE, PAYS DE LA LOIRE**

1 rue Ronsard 49530 Orée-d'Anjou  
Samedi 21 et dimanche 22 de 14h30 à 18h  
02 40 09 04 13, [www.museejoachimdubellay.com](http://www.museejoachimdubellay.com)

Le musée Joachim du Bellay est un site d'interprétation installé au cœur du Petit Lyré dans une demeure à tourelle du XVI<sup>e</sup> siècle, le Grand Logis. Il retrace le voyage du célèbre poète angevin des rives de Loire jusqu'à Rome. Au fil des cinq salles, le musée présente le contexte historique de la Renaissance et raconte la vie et l'œuvre du poète.



JARDIN BOTANIQUE DE LA VILLA THURET  
(ANTIBES, ALPES-MARITIMES, PROVENCE-ALPES-CÔTE D'AZUR)  
© DADEROT

Parcours ludique à la découverte de la Renaissance pour les enfants de 3 à 10 ans qui se compose de jeux d'observations et de manipulation.

## Jardin botanique de la villa Thuret

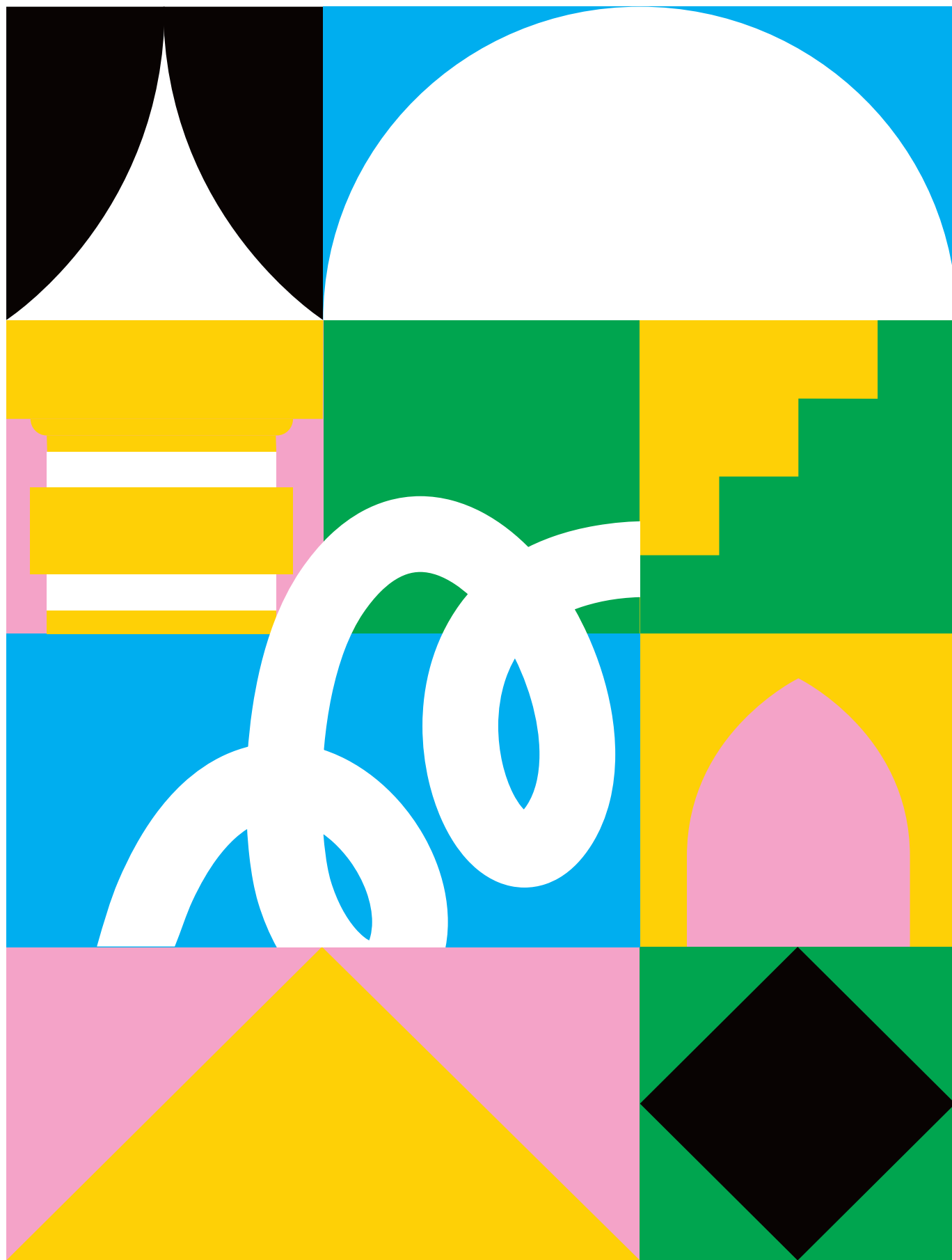
**ANTIBES, ALPES-MARITIMES, PROVENCE-ALPES-CÔTE D'AZUR**

90 chemin Gustave Raymond 06160 Antibes  
Dimanche 22 à 10h, 11h, 12h, 13h, 14h, 15h, 16h et 17h  
[www6.sophia.inra.fr/jardin\\_thuret](http://www6.sophia.inra.fr/jardin_thuret)

**LABEL JARDIN REMARQUABLE**

Jardin botanique de 3,5 hectares créé au XIX<sup>e</sup> siècle par le scientifique Gustave Thuret, légué à l'État français en 1878, c'est aujourd'hui un arboretum d'acclimatation géré par l'Institut national de la recherche agronomique (INRA). Situé sur le site prestigieux du Cap d'Antibes, il accueille et présente aux visiteurs et aux chercheurs des collections uniques d'arbres et arbustes rares provenant du monde entier. Les 1 500 espèces végétales répertoriées ont en commun leur adaptation au climat méditerranéen. Le dessin originel du jardin, dessin classique des jardins romantiques du XIX<sup>e</sup> siècle, a été préservé et les techniques d'entretien utilisées sont respectueuses de l'environnement et des formes naturelles des végétaux.

Animation jeune public pour découvrir le jardin et réaliser des créations artistiques avec les différents éléments récoltés et défi biodiversité sur les plantes d'ici et d'ailleurs.



JOURNÉE DU TRANSPORT PUBLIC  
21 SEPTEMBRE 2019



radiofrance

france-tv

20 minutes

PHENIX STORIES

TOUTE L'HISTOIRE

cl.a.u.e  
Fédération nationale

CENTRE DES MONUMENTS NATIONAUX

LA DEMEURE HISTORIQUE

